



Statistische Berichte

Studierende an den Hochschulen in Bayern

Sommersemester 2020



B III 1-1 hj 1/2020
Hrsg. im Februar 2021
Bestellnr. B3110C 202021

Zeichenerklärung

- 0 mehr als nichts, aber weniger als die Hälfte der kleinsten in der Tabelle nachgewiesenen Einheit
- nichts vorhanden oder keine Veränderung
- / keine Angaben, da Zahlen nicht sicher genug
- Zahlenwert unbekannt, geheimzuhalten oder nicht rechenbar
- ... Angabe fällt später an
- X Tabellenfach gesperrt, da Aussage nicht sinnvoll
- () Nachweis unter dem Vorbehalt, dass der Zahlenwert erhebliche Fehler aufweisen kann
- p vorläufiges Ergebnis
- r berichtiges Ergebnis
- s geschätztes Ergebnis
- D Durchschnitt
- ≙ entspricht

Auf- und Abrunden

Im Allgemeinen ist ohne Rücksicht auf die Endsummen auf- bzw. abgerundet worden. Deshalb können sich bei der Summierung von Einzelangaben geringfügige Abweichungen zu den ausgewiesenen Endsummen ergeben. Bei der Aufgliederung der Gesamtheit in Prozent kann die Summe der Einzelwerte wegen Rundens vom Wert 100 % abweichen. Eine Abstimmung auf 100 % erfolgt im Allgemeinen nicht.

Publikationsservice

Das Bayerische Landesamt für Statistik veröffentlicht jährlich über 400 Publikationen. Das aktuelle Veröffentlichungsverzeichnis ist im Internet als Datei verfügbar, kann aber auch als Druckversion kostenlos zugesandt werden.

Kostenlos

ist der Download der meisten Veröffentlichungen, z.B. von Statistischen Berichten (PDF- oder Excel-Format).

Kostenpflichtig

sind alle Printversionen (auch von Statistischen Berichten), Datenträger und ausgewählte Dateien (z.B. von Verzeichnissen, von Beiträgen, vom Jahrbuch).

Publikationsservice

 Alle Veröffentlichungen sind im Internet verfügbar unter www.statistik.bayern.de/produkte

Impressum

Statistische Berichte

bieten in tabellarischer Form neuestes Zahlenmaterial der jeweiligen Erhebung. Dieses wird, soweit erforderlich, methodisch erläutert und kurz kommentiert.

Herausgeber, Druck und Vertrieb

Bayerisches Landesamt für Statistik
Nürnberger Straße 95
90762 Fürth

Papier

Gedruckt auf umweltfreundlichem Papier, chlorfrei gebleicht.

Vertrieb

E-Mail vertrieb@statistik.bayern.de
Telefon 0911 98208-6311
Telefax 0911 98208-6638

Auskunftsdienst

E-Mail info@statistik.bayern.de
Telefon 0911 98208-6563
Telefax 0911 98208-6573

© Bayerisches Landesamt für Statistik, Fürth 2021
Vervielfältigung und Verbreitung, auch auszugsweise, mit Quellenangabe gestattet.

Hinweis: Diese Druckschrift wird im Rahmen der Öffentlichkeitsarbeit der Bayerischen Staatsregierung herausgegeben. Sie darf weder von Parteien noch von Wahlwerbern oder Wahlhelfern im Zeitraum von fünf Monaten vor einer Wahl zum Zwecke der Wahlwerbung verwendet werden. Dies gilt für Landtags-, Bundestags-, Kommunal- und Europawahlen. Missbräuchlich ist während dieser Zeit insbesondere die Verteilung auf Wahlveranstaltungen, an Informationsständen der Parteien sowie das Einlegen, Aufdrucken und Aufkleben parteipolitischer Informationen oder Werbemittel. Untersagt ist gleichfalls die Weitergabe an Dritte zum Zwecke der Wahlwerbung. Auch ohne zeitlichen Bezug zu einer bevorstehenden Wahl darf die Druckschrift nicht in einer Weise verwendet werden, die als Parteinahme der Staatsregierung zugunsten einzelner politischer Gruppen verstanden werden könnte. Den Parteien ist es gestattet, die Druckschrift zur Unterrichtung ihrer eigenen Mitglieder zu verwenden.

Inhaltsverzeichnis

Vorbemerkungen, Definitionen, Abkürzungen	4
Abbildungen und Tabellen	
Abb. 1 Studierende in Bayern im Sommersemester 2020 nach Alter und Geschlecht	7
Abb. 2 Ausländische Studierende an Hochschulen in Bayern im Sommersemester 2020 nach den 10 häufigsten Nationalitäten	7
Übersicht 1. Studierende insgesamt und Studienanfänger/-innen an den Hochschulen in Bayern	8
Übersicht 2. Studierende und Studienanfänger/-innen an den Hochschulen in Bayern im Sommer- semester 2020 im Vergleich zum Vorjahr nach Fächergruppen bzw. Lehramtsarten	10
1. Studierende an den Hochschulen in Bayern im Sommersemester 2020	12
2. Studierende an den Hochschulen in Bayern seit Sommersemester 2003	14
3.1 Deutsche und ausländische Studierende bzw. Studienanfänger/-innen in Bayern im Sommersemester 2020 nach Fächergruppen und Hochschulen	16
3.2 Deutsche und ausländische Studierende bzw. Studienanfänger/-innen in Bayern im Sommersemester 2020 nach Studienbereichen und Hochschularten	30
3.3 Deutsche und ausländische Studierende bzw. Studienanfänger/-innen in Bayern im Sommersemester 2020 nach Studienfächern	34

Vorbemerkungen

Der vorliegende Bericht enthält in zusammengefasster Form Ergebnisse der Studierenden-Individualerhebung im Sommersemester 2020. Die Erhebung basiert auf der Rechtsgrundlage des seit dem Wintersemester 1992/93 geltenden Gesetzes über die Statistik für das Hochschulwesen (Hochschulstatistikgesetz – HStatG) vom 2. November 1990 (BGBl I S. 2414) in der jeweils geltenden Fassung.

Auskunftspflichtig sind die Leiter/-innen der Hochschulen.

In die Erhebung einbezogen sind grundsätzlich alle an einer der folgenden Hochschulen eingeschriebenen Studierenden:

Wissenschaftliche Hochschulen:

- Universitäten (staatlich/ kirchlich/ Körperschaft des öffentlichen Rechts)
- Philosophisch-Theologische Hochschulen (kirchlich)
- Kunsthochschulen

Fachhochschulen

staatlich/ privat/ kirchlich

Verwaltungsfachhochschulen

Fachhochschule für öffentliche Verwaltung und Rechtspflege in Bayern (mit Abteilungen in Fürstenfeldbruck, Herrsching, Hof, München, Starnberg, Wasserburg a.Inn).

Die Studierenden der Fachhochschule des Bundes für öffentliche Verwaltung, die teilweise in Bayern ausgebildet werden (Fachbereich Öffentliche Sicherheit, Fachbereich Sozialversicherung), sind in der amtlichen Hochschulstatistik Bayerns nicht enthalten; sie werden von denjenigen Statistischen Landesämtern erfasst, in deren Bereich der Sitz des Fachbereichs liegt, an dem das Hauptstudium absolviert wird.

Definitionen

Studierende sind in einem Fachstudium immatrikulierte/ingeschriebene Personen, ohne Beurlaubte. Studienkollegiate und Gaststudierende werden nicht erfasst. Studierende, die an mehreren Hochschulen eingeschrieben sind, z. B. aufgrund von Kooperations- oder Lehramtsstudiengängen, werden einmal als Haupthörer und an den Hochschulen der weiteren Einschreibungen als Nebenhörer erfasst. Dadurch kommt es zu Mehrfacherfassungen von Studierenden. Der Anteil der Nebenhörer an den Studierenden (Haupt- und Nebenhörer) ist so geringfügig, dass die Ergebnisse der Studierendenstatistik hierdurch nur unwesentlich beeinträchtigt werden.

Hochschulsemester: Gesamtzahl der Semester, die eine Studierende bzw. ein Studierender an Hochschulen im Bundesgebiet eingeschrieben war (einschließlich Urlaubssemester).

Studierende im 1. Hochschulsemester (Studienanfänger/-innen) sind im Berichtsemester erstmalig an einer Hochschule in Deutschland eingeschrieben.

Studierende im 1. Fachsemester (Fachstudienanfänger/-innen) sind die Studierenden im 1. Hochschulsemester (mit Ausnahme derer, denen Fachstudienzeiten z. B. im Ausland oder an einer Berufsakademie angerechnet wurden) sowie diejenigen Studierenden, die vorher in einem anderen als dem im Berichtsemester angegebenen Studiengang eingeschrieben waren, wobei ihnen von diesem anderen Studiengang kein(e) Fachsemester angerechnet wurde(n) (z. B. Fachwechsler oder Anfänger eines weiterführenden Studiums in einem anderen Fach als dem des vorangehenden Studiums).

Nach der Definition der Hochschulstatistik ist ein **Studienfach** die in Prüfungsordnungen festgelegte, ggf. sinngemäß vereinheitlichte Bezeichnung für eine wissenschaftliche oder künstlerische Disziplin, in der ein wissenschaftlicher bzw. künstlerischer Abschluss möglich ist.

Für Zwecke der bundeseinheitlichen Studierendenstatistik wird eine Fächersystematik benutzt, in der sehr spezielle hochschulinterne Studienfächer einer entsprechenden Schlüsselposition zugeordnet werden. Mehrere verwandte Fächer sind zu Studienbereichen und diese zu acht großen Fächergruppen zusammengefasst.

Zum Wintersemester 2015/16 gab es eine Änderung in der Fächersystematik (siehe nachfolgende Übersicht), die bei der Auswertung von Zeitreihen zu Fächergruppen und Studienbereichen berücksichtigt werden muss.

Als **Studiengang** wird eine abgeschlossene, in Studien- und Prüfungsordnungen vorgesehene berufsqualifizierende oder berufsbezogene Hochschulausbildung bezeichnet. Für die Bundesstatistik werden für Studierende ggf. bis zu zwei Studiengänge mit jeweils bis zu drei Studienfächern übermittelt. Der Studiengang ist eine Kombination aus den angestrebten Abschlussprüfungen und dem Studienfach, wobei die fachliche Zuordnung grundsätzlich nach dem ersten Studienfach im ersten Studiengang erfolgt.

Studienkollegs sind Bildungseinrichtungen, in denen Studienbewerber mit einer ausländischen Hochschulzugangsberechtigung (HZB), welche nicht dem deutschen Abitur gleichwertig anerkannt ist, auf ein wissenschaftliches Studium an einer deutschen Hochschule vorbereitet werden. Sie erwerben erst mit dem Abschluss am Studienkolleg eine deutsche HZB und können danach das Fachstudium beginnen. Sie werden mit besonderem Hörerstatus erfasst und zählen somit nicht als Haupt- oder Nebenhörer.

In den Berichtstabellen leiten die Wörter „**davon**“ eine Aufgliederung und „**darunter**“ eine Ausgliederung ein. Die Aufgliederung bedeutet, dass alle Merkmalsausprägungen aufgefächert werden und die Summen über alle Einzelwerte die Gesamtsumme ergeben. Bei einer Ausgliederung werden lediglich bestimmte Sachverhalte herausgegriffen, und die Summe der Einzelwerte entspricht nicht der Gesamtsumme. Ausgliederungen (auch „darunter“-Positionen genannt) werden im vorliegenden Bericht teilweise auch zur Geheimhaltung nach §16 I Bundesstatistikgesetz genutzt, um nur solche Tabellenzeilen auszuweisen, die ausreichend hohe Fallzahlen enthalten.

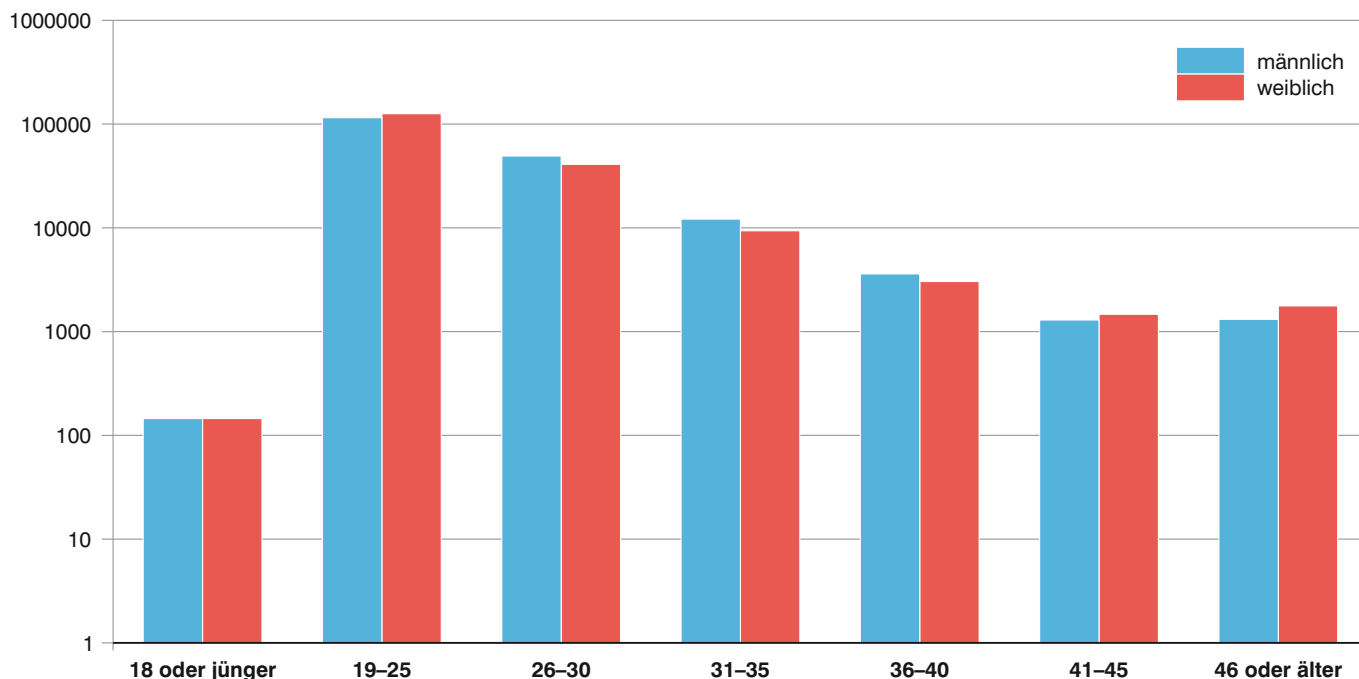
Abkürzungen

Evang.	Evangelische
FB	Fachbereich
FH	Fachhochschule
FS	Fachsemester
HaW	Hochschule für angewandte Wissenschaften
HS	Hochschulsemester
HZB	Hochschulzugangsberechtigung
i	insgesamt
Kath.	Katholische
Kreisschl.	Kreisschlüssel
LA	Lehramt
m	männlich
OTH	Ostbayerische Technische Hochschule
Priv.	Private
TH	Technische Hochschule
w	weiblich

Änderung der Fächersystematik ab WS 2015/16:

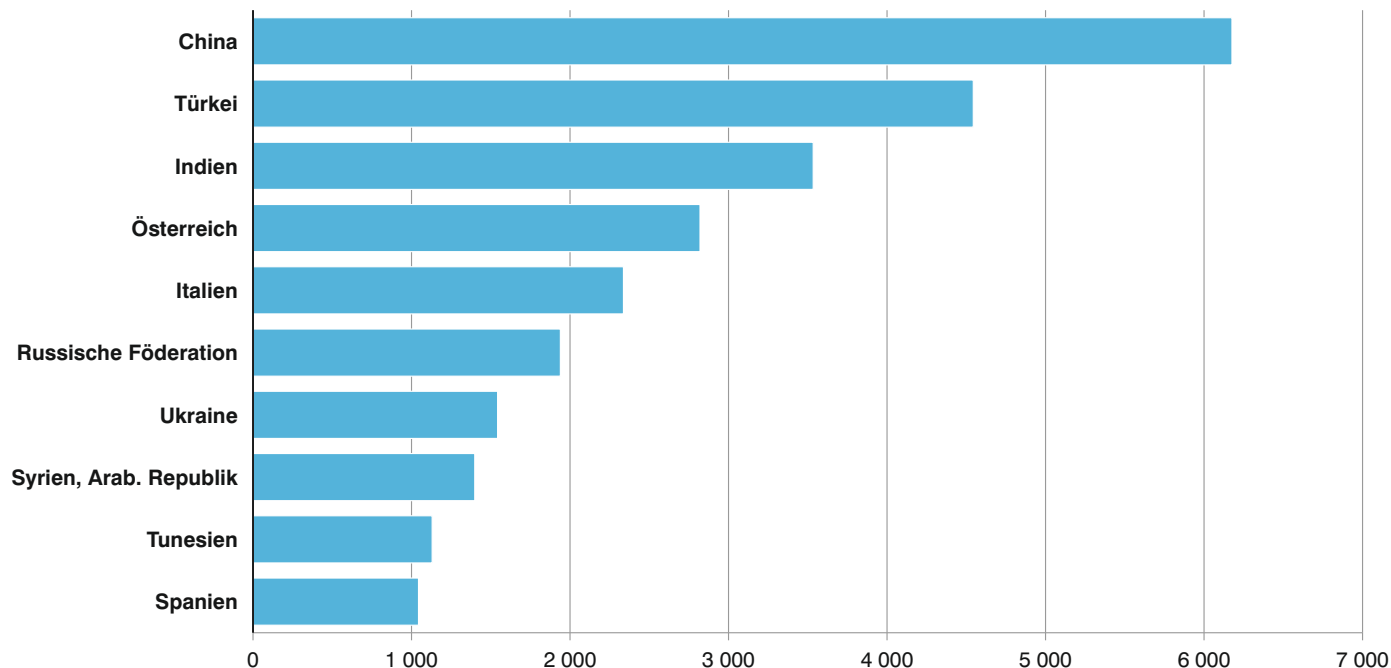
bis einschließlich SS 2015		ab WS 2015/16	
Textänderungen			
Bezeichnung	Schlüssel	Bezeichnung	Schlüssel
Fächergruppe Sprach- und Kulturwissenschaften	01	Fächergruppe Geisteswissenschaften	01
Studienbereich Sprach- und Kulturwissenschaften allgemein	01	Studienbereich Geisteswissenschaften allgemein	01
Studienfach Deutsch für Ausländer	271	Studienfach Deutsch als Fremdsprache oder als Zweitsprache	271
Studienfach Berufspädagogik	270	Studienfach Berufs- und Wirtschaftspädagogik	270
Studienfach Frühpädagogik	365	Studienfach Pädagogik der frühen Kindheit	365
Studienbereich Elektrotechnik	64	Studienbereich Elektrotechnik und Informationstechnik	64
Studienfach Nachrichten-/Informationstechnik	222	Studienfach Kommunikations- und Informationstechnik	222
Neue Studienbereiche bzw. Studienfächer			
		Studienbereich Islamische Studien	18
		Studienfach Islamische Studien	292
		Studienbereich Materialwissenschaft und Werkstofftechnik	72
		Studienfach Materialwissenschaften	294
Neue Zuordnung bisheriger Fächergruppen, Studienbereichen bzw. Studienfächer			
Studienbereich Psychologie in der Fächergruppe Sprach- und Kulturwissenschaften	15	Studienbereich Psychologie in der Fächergruppe Rechts-, Wirtschafts- und Sozialwissenschaften	32
Studienbereich Erziehungswissenschaften in der Fächergruppe Sprach- und Kulturwissenschaften	16	Studienbereich Erziehungswissenschaften in der Fächergruppe Rechts-, Wirtschafts- und Sozialwissenschaften	33
Blinden-/Sehbehindertenpädagogik im Studienbereich Sonderpädagogik	027	zusammengefasst in Studienfach Sonderpädagogik im Studienbereich Erziehungswissenschaften	190
Erziehungsschwierigenpädagogik im Studienbereich Sonderpädagogik	051		
Gehörlosen-/Schwerhörigenpädagogik im Studienbereich Sonderpädagogik	062		
Geistigbehindertenpädagogik/Praktisch-Bildbaren-Pädagogik im Studienbereich Sonderpädagogik	063		
Körperbehindertenpädagogik im Studienbereich Sonderpädagogik	087		
Lernbehindertenpädagogik im Studienbereich Sonderpädagogik	099		
Sonderpädagogik im Studienbereich Sonderpädagogik	190		
Sprachheilpädagogik/Logopädie im Studienbereich Sonderpädagogik	151		
Verhaltensgestörtenpädagogik im Studienbereich Sonderpädagogik	170		
Studienbereich Informatik in der Fächergruppe Mathematik, Naturwissenschaften	38	Studienbereich Informatik in der Fächergruppe Ingenieurwissenschaften	71
Fächergruppe Veterinärmedizin	06	Fächergruppe Agrar-, Forst- und Ernährungswissenschaften, Veterinärmedizin	7
Fächergruppe Agrar-, Forst- und Ernährungswissenschaften	07		
Studienfach Werkstoffwissenschaften im Studienbereich Maschinenbau/Verfahrenstechnik	177	Studienfach Werkstofftechnik im Studienbereich Materialwissenschaft und Werkstofftechnik	177

Abb. 1
Studierende* in Bayern im Sommersemester 2020 nach Alter und Geschlecht



* Ohne Beurlaubte/Exmatrikulierte.

Abb. 2
Ausländische Studierende* an Hochschulen in Bayern im Sommersemester 2020 nach den zehn häufigsten Nationalitäten



* Ohne Beurlaubte/Exmatrikulierte.

Übersicht 1. Studierende insgesamt und Studienanfänger/-innen an den Hochschulen in Bayern

Hochschulart Hochschule Art des Studiengangs	Tr ¹⁾	Studierende						
		insgesamt			darunter im 1.			
		Sommersemester		Veränderung in %	Hochschulsemester		Fachsemester	
		2019	2020		2019	2020	2019	2020
Insgesamt								
Hochschulen		364 843	368 005	0,9	9 043	7 689	26 826	25 798
darunter staatliche Fachhochschulen		103 975	104 737	0,7	2 711	2 771	6 922	7 367
davon								
wissenschaftliche und künstlerische								
Studiengänge		231 794	232 638	0,4	5 362	3 927	17 963	16 545
darunter für ein Lehramt ²⁾		33 352	34 312	2,9	210	214	1 423	1 365
Fachhochschulstudiengänge ³⁾		133 049	135 367	1,7	3 681	3 762	8 863	9 253
Universitäten								
Universitäten zusammen		229 604	230 401	0,3	5 322	3 894	17 950	16 502
U Augsburg	L	18 614	18 498	-0,6	370	248	1 509	1 476
U Bamberg	L	12 115	11 860	-2,1	482	322	1 623	1 497
U Bayreuth	L	12 364	12 209	-1,3	343	205	958	870
U Erlangen-Nürnberg	L	35 069	35 108	0,1	636	631	2 507	2 666
U München	L	47 967	48 345	0,8	826	588	3 184	2 770
TU München	L	37 743	39 013	3,4	1 178	797	3 198	2 783
H für Politik München	L	285	403	41,4	5	2	6	2
U Passau	L	12 022	11 887	-1,1	224	163	822	722
U Regensburg	L	19 712	19 442	-1,4	420	312	1 356	1 205
U Würzburg	L	26 214	26 085	-0,5	776	606	2 454	2 233
Kath. U Eichstätt-Ingolstadt	K	4 383	4 221	-3,7	62	19	208	141
U der Bundeswehr München	B	3 116	3 330	6,9	–	1	125	137
Theologische Hochschulen								
Theologische Hochschulen zusammen		509	553	8,6	16	17	85	113
H für Philosophie München (rk).....	K	360	401	11,4	13	15	77	110
Augustana-H Neuendettelsau (ev).....	K	149	152	2,0	3	2	8	3
Kunsthochschulen								
Kunsthochschulen zusammen		3 272	3 260	-0,4	24	16	61	54
H für Musik und Theater München	L	1 098	1 113	1,4	19	12	35	34
Akademie der Bildenden Künste München	L	684	657	-3,9	–	–	5	6
H für Fernsehen und Film München	L	299	300	0,3	–	–	–	3
H für Musik Nürnberg	L	356	361	1,4	2	–	2	1
Akademie der Bildenden Künste Nürnberg	L	287	270	-5,9	–	–	3	1
H für Musik Würzburg	L	412	420	1,9	–	–	6	1
H für evang. Kirchenmusik Bayreuth	K	33	30	-9,1	1	–	5	1
H für kath. Kirchenmusik und Musikpäd., Rgb.	K	103	109	5,8	2	4	5	7
Fachhochschulen								
Fachhochschulen zusammen		125 994	128 336	1,9	3 510	3 578	8 521	8 898
OTH Amberg-Weiden	L	2 726	2 836	4,0	15	109	161	291
HaW Ansbach	L	2 625	2 688	2,4	46	47	102	138
TH Aschaffenburg ⁴⁾	L	2 915	2 860	-1,9	38	49	122	111
HaW Augsburg	L	5 929	5 938	0,2	137	113	304	243
HaW Coburg	L	4 987	4 946	-0,8	48	26	248	241
TH Deggendorf	L	6 130	6 524	6,4	320	365	487	562
HaW Hof	L	2 938	3 080	4,8	161	255	307	416

Noch: Übersicht 1. Studierende insgesamt und Studienanfänger/-innen an den Hochschulen in Bayern

Hochschulart ----- Hochschule ----- Art des Studiengangs	Tr ¹⁾	Studierende						
		insgesamt			darunter im 1.			
		Sommersemester		Veränderung in %	Hochschulsemester		Fachsemester	
		2019	2020		2019	2020	2019	2020
Noch: Fachhochschulen								
TH Ingolstadt	L	5 223	5 268	0,9	151	169	435	403
HaW Kempten	L	5 252	5 247	- 0,1	50	49	229	254
HaW Landshut	L	4 231	4 117	- 2,7	12	86	167	248
HaW München	L	16 937	16 796	- 0,8	668	450	1 614	1 449
HaW Neu-Ulm	L	3 611	3 755	4,0	257	302	549	645
TH Nürnberg	L	11 257	11 380	1,1	130	139	535	714
OTH Regensburg	L	10 418	10 451	0,3	367	340	1 001	987
TH Rosenheim	L	5 301	5 379	1,5	57	50	145	160
HaW Weihenstephan-Triesdorf	L	5 506	5 329	- 3,2	117	118	166	198
HaW Würzburg-Schweinfurt	L	7 989	8 143	1,9	137	104	350	307
Kath. Stiftungshochschule München	K	2 176	2 301	5,7	63	59	157	182
Evang. H Nürnberg	K	1 304	1 285	- 1,5	1	1	52	39
H f. Ökon. u. Managem. Essen (Augsb., München, Nbg.)	P	8 847	9 311	5,2	418	350	696	577
Intern. H Erfurt (Bad Reichenh., München, Nbg.) ⁵⁾	P	1 139	1 643	44,2	76	144	96	186
FH des Mittelstandes Bielefeld (Bamberg)	P	312	329	5,4	-	-	-	-
Wilhelm-Löhe-HaW Fürth	P	189	271	43,4	10	6	14	8
H für angew. Managem. Ismaning	P	2 812	3 017	7,3	37	24	215	143
Dt. H für Gesundh. u. Sport Berlin (Ismaning)	P	288	424	47,2	15	36	23	86
AMD Akademie Mode und Design Idstein (München) ⁶⁾	P	313	-	X	13	X	20	x
H Fresenius Idstein (München) ⁶⁾	P	1 756	2 165	23,3	84	88	132	137
H Macromedia für a. W. Stuttgart (München)	P	594	693	16,7	34	29	93	63
ISM Dortmund (München) ⁵⁾	P	681	645	- 5,3	12	25	28	28
Munich Business School München	P	604	542	- 10,3	19	29	42	33
HaW der Bayer. Wirtschaft München (HDBW)	P	360	415	15,3	14	14	21	41
Intern. H SDI München	P	328	285	- 13,1	1	1	3	1
Mediadesign H Berlin (München)	P	280	233	- 16,8	2	1	7	7
IB-H Berlin (München)	P	36	40	11,1	-	-	-	-
Verwaltungsfachhochschulen								
H für den öffentlichen Dienst in Bayern zusammen	L	5 464	5 455	- 0,2	171	184	209	231

¹⁾ Träger der Hochschule (L = Land, B = Bund, K = Kirchlich, P = Privat). - ²⁾ Einschließlich Master Wirtschaftspädagogik (früher Diplomhandelslehrer). Der Bachelor Wirtschaftspädagogik wird nicht ausgewiesen, da daraus keine Aussage über das Lehrerpotential getroffen werden kann. Hierfür ist der Master Wirtschaftspädagogik besser geeignet. - ³⁾ Inklusive sonstigen Abschlüssen an Fachhochschulen. - ⁴⁾ Ab SS 2019 Umbenennung in TH Aschaffenburg. - ⁵⁾ Neue Hochschulstandorte ab SS 2019. - ⁶⁾ Ab dem WS 2019/20 ist die AMD Akademie Mode und Design Idstein in München keine eigenständige Hochschule mehr, sondern ein Fachbereich der Hochschule Fresenius.

**Übersicht 2. Studierende und Studienanfänger/-innen an den Hochschulen in Bayern im Sommersemester
2020 im Vergleich zum Vorjahr nach Fächergruppen bzw. Lehramtsarten**

Art des Studiengangs Fächergruppe bzw. angestrebte Lehramtsprüfung	Studierende						
	insgesamt		Veränderung in %	darunter im 1.			
				Hochschulsemester		Fachsemester	
	2019	2020	2019	2020	2019	2020	
Wissenschaftliche Hochschulen							
Wissenschaftliche und künstlerische Studiengänge (ohne Lehramt)	198 442	198 326	- 0,1	5 152	3 713	16 540	15 180
darunter Geisteswissenschaften	27 488	26 120	- 5,0	1 155	711	3 977	3 241
Sport	1 491	1 626	9,1	28	3	48	7
Rechts-, Wirtschafts- und Sozialwissenschaften	67 421	66 852	- 0,8	1 248	779	3 802	3 319
Mathematik, Naturwissenschaften	30 583	30 877	1,0	826	542	2 831	2 561
Humanmedizin/Gesundheitswissenschaften	18 951	19 040	0,5	507	497	1 126	1 126
Agrar-, Forst- und Ernährungswissenschaften, Veterinärmedizin	4 629	4 487	0,5	38	28	142	127
Ingenieurwissenschaften	41 987	43 461	3,5	1 271	1 059	4 280	4 425
darunter Informatik	17 671	18 375	4,0	483	335	2 050	1 848
Kunst, Kunstwissenschaft	5 892	5 816	- 1,3	79	67	334	327
Lehramtsstudiengänge	33 352	34 312	2,9	210	214	1 423	1 365
davon Lehramt an Grundschulen	8 794	9 627	9,5	-	-	153	121
Lehramt an Mittelschulen ¹⁾	4 266	4 094	- 4,0	42	47	265	255
Lehramt an Realschulen	3 568	3 897	9,2	33	45	206	210
Lehramt an Gymnasien	11 641	11 469	- 1,5	126	115	612	576
Lehramt an Sonderschulen	2 299	2 349	2,2	-	-	30	20
Lehramt an beruflichen Schulen ²⁾	542	550	1,5	1	6	38	74
Lehramt Bachelor ³⁾	1 029	1 083	5,2	2	-	-	3
Lehramt Master ³⁾	609	601	- 1,3	1	-	83	66
lehramtsbezogene Studiengänge ³⁾	604	637	5,5	5	1	36	40
Fachhochschulstudiengänge	1 591	1 576	- 0,9	-	-	133	124
davon Geisteswissenschaften	75	62	- 17,3	-	-	-	-
Rechts-, Wirtschafts- und Sozialwissenschaften	803	776	- 3,4	-	-	71	65
Humanmedizin/Gesundheitswissenschaften	51	34	- 33,3	-	-	-	-
Agrar-, Forst- und Ernährungswissenschaften, Veterinärmedizin	2	2	0,0	-	-	-	-
Ingenieurwissenschaften	660	702	6,4	-	-	62	59
Zusammen	233 385	234 214	0,4	5 362	3 927	18 096	16 669
Fachhochschulen							
Geisteswissenschaften	844	798	- 5,5	16	20	26	26
Sport	425	550	29,4	-	19	1	33
Rechts-, Wirtschafts- u. Sozialwissenschaften	52 845	53 926	2,0	1 802	1 830	3 871	3 947
davon allgemein	1 937	1 333	- 31,2	32	57	128	140
Erziehungswissenschaften	797	862	8,2	5	2	25	53
Psychologie	3 807	4 138	8,7	210	198	422	354
Sozialwesen	10 251	10 877	6,1	175	231	491	555
Rechtswissenschaften	1 202	1 224	1,8	29	31	77	77
Regionalwissenschaften	36	25	- 30,6	-	1	3	1
Wirtschaftswissenschaften	32 593	33 277	2,1	1 278	1 259	2 542	2 593
Wirtschaftsingenieurwesen (mit wirtschaftswissenschaftlichem Schwerpunkt)	2 137	2 086	- 2,4	62	52	168	172
Sozialwissenschaften	71	85	19,7	-	-	1	-
Verwaltungswissenschaften	14	19	35,7	11	1	14	2
Mathematik, Naturwissenschaften	2 056	2 009	- 2,3	17	12	159	138
Humanmedizin/Gesundheitswissenschaften	5 357	5 553	3,7	144	135	247	257
Agrar-, Forst- und Ernährungswissenschaften, Veterinärmedizin	3 882	3 719	- 4,2	111	98	99	121
Ingenieurwissenschaften	57 984	58 833	1,5	1 341	1 400	3 982	4 265

Noch: Übersicht 2. Studierende und Studienanfänger/-innen an den Hochschulen in Bayern im Sommersemester 2020 im Vergleich zum Vorjahr nach Fächergruppen bzw. Lehramtsarten

Art des Studiengangs Fächergruppe bzw. angestrebte Lehramtsprüfung	Studierende						
	insgesamt		Veränderung in %	darunter im 1.			
				Hochschulsemester		Fachsemester	
	2019	2020	2019	2020	2019	2020	
Noch: Fachhochschulen							
darunter Wirtschaftsingenieurwesen (mit ingenieurwissenschaftlichem Schwerpunkt)	7 491	7 344	- 2,0	179	223	470	544
Informatik	12 559	13 448	7,1	264	227	851	822
Kunst, Kunstwissenschaft	2 601	2 948	13,3	79	64	136	111
Zusammen	125 994	128 336	1,9	3 510	3 578	8 521	8 898
Nachrichtlich: Wirtschaftsingenieurwesen (beide Schwerpunkte zusammen)	9 628	9 430	- 2,1	241	275	638	716
Verwaltungsfachhochschulen							
Verwaltungswesen einschließlich Verwaltungsinformatik	5 464	5 455	- 0,2	171	184	209	231
Zusammen	5 464	5 455	- 0,2	171	184	209	231
Hochschulen insgesamt							
Insgesamt	364 843	368 005	0,9	9 043	7 689	26 826	25 798

¹⁾ Durch die Änderung der Lehramtsprüfungsordnung zum 01.10.2013 wurde das LA Hauptschulen in LA Mittelschulen umbenannt. - ²⁾ Ein-schließlich Master Wirtschaftspädagogik (früher Diplomhandelslehrer). - ³⁾ Derzeit werden diese Lehramtsstudiengänge umgestellt. Das Lehramtsstudium wird künftig in Modulen organisiert, denen Leistungspunkte zugeordnet sind. Die Universitäten können hierzu auch lehramtsgeeignete Bachelor- bzw. Master-Studiengänge anbieten, innerhalb derer Zulassungsvoraussetzungen zur Ersten Staatsprüfung erworben werden können. Alleinige Zugangsvoraussetzung zum Vorbereitungsdienst für ein Lehramt an öffentlichen Schulen bleibt aber weiterhin das Bestehen der Ersten Staatsprüfung für dieses Lehramt.

Tabelle 1. Studierende an den Hochschulen in Bayern im Sommersemester 2020

Hochschulart Hochschule	Tr ¹⁾	Deutsche Studierende						Ausländische Studierende					
		i	w	darunter im 1.				i	w	darunter im 1.			
				HS		FS				HS		FS	
				i	w	i	w			i	w	i	w
Universitäten													
U Augsburg	L	16 928	9 462	177	122	1 336	739	1 570	993	71	42	140	81
U Bamberg	L	10 361	6 252	161	96	1 233	674	1 499	876	161	103	264	157
U Bayreuth	L	10 642	4 696	112	46	742	298	1 567	885	93	42	128	58
U Erlangen-Nürnberg	L	30 306	15 270	349	219	2 188	1 061	4 802	2 414	282	148	478	225
U München	L	39 854	24 051	256	157	2 198	1 270	8 491	5 289	332	193	572	337
TU München	L	26 632	9 622	283	116	1 812	587	12 381	4 535	514	202	971	346
H für Politik München	L	282	129	–	–	–	–	121	58	2	1	2	1
U Passau	L	10 319	6 187	90	57	598	336	1 568	811	73	35	124	59
U Regensburg	L	18 073	10 697	199	121	1 127	607	1 369	886	113	72	78	51
U Würzburg	L	23 898	13 972	395	272	1 947	1 122	2 187	1 330	211	141	286	181
Kath. U Eichstätt-Ingolstadt	K	3 862	2 600	4	2	122	68	359	212	15	7	19	10
U der Bundeswehr München	B	3 288	566	1	–	136	15	42	8	–	–	1	1
Zusammen		194 445	103 504	2 027	1 208	13 439	6 777	35 956	18 297	1 867	986	3 063	1 507
Theologische Hochschulen													
H für Philosophie München (rk)	K	351	161	14	4	95	32	50	15	1	–	15	7
Augustana-H Neuendettelsau (ev)	K	142	75	1	1	3	1	10	1	1	–	–	–
Zusammen		493	236	15	5	98	33	60	16	2	–	15	7
Kunsthochschulen													
H für Musik und Theater München	L	657	315	6	2	20	10	456	266	6	6	14	9
Akademie der Bildenden Künste München	L	482	276	–	–	6	4	175	120	–	–	–	–
H für Fernsehen und Film München	L	256	115	–	–	3	2	44	30	–	–	–	–
H für Musik Nürnberg	L	211	111	–	–	1	1	150	81	–	–	–	–
Akademie der Bildenden Künste Nürnberg	L	234	144	–	–	1	1	36	28	–	–	–	–
H für Musik Würzburg	L	296	138	–	–	1	1	124	73	–	–	–	–
H für evang. Kirchenmusik Bayreuth	K	23	9	–	–	1	–	7	5	–	–	–	–
H für kath. Kirchenmusik und Musikpäd., Rgb.	K	81	42	4	1	6	3	28	17	–	–	1	–
Zusammen		2 240	1 150	10	3	39	22	1 020	620	6	6	15	9
Fachhochschulen													
OTH Amberg-Weiden.....	L	2 581	901	34	15	200	95	255	82	75	25	91	32
HaW Ansbach.....	L	2 432	1 094	29	15	111	47	256	122	18	7	27	11
TH Aschaffenburg	L	2 589	1 018	2	–	104	50	271	110	47	18	7	3
HaW Augsburg	L	5 183	1 855	12	2	192	63	755	334	101	48	51	13
HaW Coburg	L	4 523	2 255	6	5	212	100	423	160	20	7	29	9
TH Deggendorf	L	4 862	1 948	97	39	272	86	1 662	452	268	67	290	68
HaW Hof	L	2 242	1 051	25	11	168	77	838	224	230	58	248	64
TH Ingolstadt	L	4 204	1 355	52	12	251	61	1 064	307	117	21	152	33
HaW Kempten	L	4 819	2 000	14	3	225	78	428	169	35	12	29	4
HaW Landshut	L	3 659	1 410	67	17	216	80	458	177	19	7	32	9
HaW München	L	14 357	5 657	304	134	1 252	405	2 439	1 016	146	61	197	67
HaW Neu-Ulm	L	3 373	1 712	251	157	565	313	382	202	51	31	80	44
TH Nürnberg	L	10 037	4 136	59	25	622	260	1 343	604	80	39	92	46
OTH Regensburg	L	9 448	3 950	206	97	801	295	1 003	404	134	54	186	73
TH Rosenheim	L	4 801	1 854	19	6	124	32	578	195	31	5	36	4
HaW Weihenstephan-Triesdorf	L	4 941	2 145	6	–	92	35	388	176	112	49	106	49
HaW Würzburg-Schweinfurt	L	6 814	3 163	31	18	213	78	1 329	453	73	26	94	37
Kath. Stiftungshochschule München	K	2 049	1 653	5	5	120	102	252	212	54	47	62	54

Noch: **Tabelle 1. Studierende an den Hochschulen in Bayern im Sommersemester 2020**

Hochschulart Hochschule	Tr ¹⁾	Deutsche Studierende						Ausländische Studierende					
		i	w	darunter im 1.				i	w	darunter im 1.			
				HS		FS				HS		FS	
				i	w	i	w			i	w	i	w
Noch: Fachhochschulen													
Evang. H Nürnberg	K	1 245	1 009	–	–	38	26	40	32	1	1	1	1
H f. Ökon. u. Managem. Essen (Augsb., München, Nbg.)	P	8 271	4 527	298	188	501	277	1 040	611	52	34	76	45
Intern. H Erfurt (Bad Reichenh., München, Nbg.)	P	1 549	1 122	138	93	175	116	94	68	6	3	11	5
FH des Mittelstandes Bielefeld (Bamberg)	P	301	230	–	–	–	–	28	22	–	–	–	–
Wilhelm-Löhe-HaW Fürth	P	261	177	5	4	7	6	10	9	1	1	1	1
H für angew. Managem. Ismaning	P	2 838	1 399	23	12	138	89	179	93	1	1	5	4
Dt. H für Gesundh. u. Sport Berlin (Ismaning)	P	388	214	29	16	78	49	36	18	7	2	8	3
H Fresenius Idstein (München)	P	1 976	1 268	85	68	134	96	189	131	3	1	3	1
H Macromedia für a. W. Stuttgart (München)	P	542	344	14	10	47	35	151	96	15	11	16	12
ISM Dortmund (München)	P	531	283	24	12	25	13	114	67	1	1	3	3
Munich Business School München	P	259	101	10	5	15	6	283	163	19	14	18	13
HaW der Bayer. Wirtschaft München (HDBW)	P	366	111	3	1	27	10	49	18	11	2	14	4
Intern. H SDI München	P	102	85	–	–	–	–	183	145	1	1	1	1
Mediadesign H Berlin (München)	P	211	137	–	–	5	5	22	16	1	1	2	2
IB-H Berlin (München)	P	39	28	–	–	–	–	1	1	–	–	–	–
Zusammen		111 793	50 192	1 848	970	6 930	2 985	16 543	6 889	1 730	655	1 968	715
Verwaltungsfachhochschulen													
H für den öffentl. Dienst in Bayern zusammen		5 433	2 942	184	41	231	51	22	15	–	–	–	–
Zusammen		5 433	2 942	184	41	231	51	22	15	–	–	–	–
Hochschulen insgesamt													
Insgesamt		314 404	158 024	4 084	2 227	20 737	9 868	53 601	25 837	3 605	1 647	5 061	2 238

¹⁾ Träger der Hochschule (L = Land, B = Bund, K = Kirchlich, P = Privat).

Tabelle 2. Studierende an den Hochschulen in Bayern seit Sommersemester 2003
Nachweis der Hochschulen gemäß der im jeweiligen Semester gültigen Zuordnung zu Hochschularten

Sommersemester	Studierende der								darunter in	
	Universitäten		Phil.-Theol. Hochschulen		Kunst-hochschulen	Fachhochschulen ¹⁾	Hochschulen insgesamt	wissen-schaftl.	Fachhochschul-	
	wissen-schaftl.	Fachhochschul-	wissen-schaftl.	Fachhochschul-						
	Studiengänge				Studiengängen					
2003	insgesamt	153 797	1 649	592	–	3 169	59 368	218 575	154 389	61 017
	weiblich	80 590	886	258	–	1 746	22 997	106 477	80 848	23 883
2004	insgesamt	162 049	1 637	664	–	3 192	63 247	230 789	162 713	64 884
	weiblich	85 503	918	308	–	1 787	24 206	112 722	85 811	25 124
2005	insgesamt	162 966	1 685	649	–	3 137	65 414	233 851	163 615	67 099
	weiblich	87 266	961	315	–	1 771	24 858	115 171	87 581	25 819
2006	insgesamt	164 995	1 559	600	–	3 056	65 933	236 143	165 595	67 492
	weiblich	89 089	850	268	–	1 701	24 482	116 390	89 357	25 332
2007	insgesamt	159 815	1 480	596	–	2 878	65 379	230 148	160 411	66 859
	weiblich	86 275	739	277	–	1 622	23 930	112 843	86 552	24 669
2008	insgesamt	161 003	1 396	570	–	2 892	68 689	234 550	161 573	70 085
	weiblich	86 651	605	255	–	1 654	25 444	114 609	86 906	26 049
2009	insgesamt	161 915	1 288	597	–	3 024	74 312	241 136	162 512	75 600
	weiblich	87 318	460	255	–	1 706	28 329	118 068	87 573	28 789
2010	insgesamt	168 503	1 249	603	–	3 011	81 189	254 555	169 106	82 438
	weiblich	91 234	434	257	–	1 711	31 245	124 881	91 491	31 679
2011	insgesamt	183 784	1 219	537	–	3 046	89 029	277 615	184 321	90 248
	weiblich	98 745	433	218	–	1 724	34 372	135 492	98 963	34 805
2012	insgesamt	198 172	1 304	546	–	3 170	96 944	300 136	198 718	98 248
	weiblich	104 954	492	224	–	1 785	37 870	145 325	105 178	38 362
2013	insgesamt	202 514	1 309	515	–	3 230	103 976	311 544	203 029	105 285
	weiblich	107 022	610	219	–	1 797	41 593	151 241	107 241	42 203
2014	insgesamt	219 882	1 355	502	–	3 411	111 678	336 828	220 384	113 033
	weiblich	115 893	610	196	–	1 875	45 376	163 950	116 089	45 986
2015	insgesamt	224 676	1 375	506	–	3 421	116 454	346 432	225 182	117 829
	weiblich	117 910	617	207	–	1 870	48 102	168 706	118 117	48 719
2016	insgesamt	227 012	1 459	505	–	3 402	118 531	350 909	227 517	119 990
	weiblich	118 900	635	210	–	1 857	49 721	171 323	119 110	50 356
2017	insgesamt	227 224	1 504	493	–	3 233	125 399	357 853	227 717	126 903
	weiblich	118 695	648	200	–	1 715	54 180	175 438	118 895	54 828
2018	insgesamt	227 278	1 575	509	–	3 279	127 517	360 158	227 787	129 092
	weiblich	118 807	649	221	–	1 729	56 100	177 506	119 028	56 749
2019	insgesamt	228 013	1 591	509	–	3 272	131 458	364 843	228 522	133 049
	weiblich	120 087	637	238	–	1 758	58 497	181 217	120 325	59 134
2020	insgesamt	228 825	1 576	553	–	3 260	133 791	368 005	229 378	135 367
	weiblich	121 201	600	252	–	1 770	60 038	183 861	121 453	60 638

¹⁾ Einschließlich Verwaltungsfachhochschulen.

**Tabelle 3.1 Deutsche und ausländische Studierende
im Sommersemester 2020 nach**

Lfd. Nr.	Fächergruppe	Deutsche und ausländische Studierende					
		Insgesamt		darunter im 1.			
				Hochschulsemester		Fachsemester	
i	w	i	w	i	w		
U Augsburg							
1	Zusammen	18 498	10 455	248	164	1 476	820
2	Geisteswissenschaften	4 648	3 395	122	89	522	360
3	Sport	117	60	–	–	–	–
4	Rechts-, Wirtschafts- und Sozialwissenschaften	8 434	4 696	17	16	175	88
5	Mathematik, Naturwissenschaften	2 656	1 235	59	32	428	208
6	Humanmedizin/Gesundheitswissenschaften	86	55	2	1	–	–
7	Ingenieurwissenschaften	1 651	394	22	5	193	62
8	Kunst, Kunstwissenschaft	906	620	26	21	158	102
U Bamberg							
9	Zusammen	11 860	7 128	322	199	1 497	831
10	Geisteswissenschaften	2 884	1 991	108	72	361	223
11	Rechts-, Wirtschafts- und Sozialwissenschaften	6 235	4 069	137	99	698	431
12	Mathematik, Naturwissenschaften	421	238	5	3	53	28
13	Ingenieurwissenschaften	2 133	683	68	22	365	132
14	Kunst, Kunstwissenschaft	187	147	4	3	20	17
U Bayreuth							
15	Zusammen	12 209	5 581	205	88	870	356
16	Geisteswissenschaften	1 819	1 005	31	19	112	67
17	Sport	133	47	1	–	3	2
18	Rechts-, Wirtschafts- und Sozialwissenschaften	5 862	2 654	121	54	470	184
19	Mathematik, Naturwissenschaften	2 571	1 234	16	10	120	63
20	Humanmedizin/Gesundheitswissenschaften	337	224	–	–	16	11
21	Agrar-, Forst- und Ernährungswissenschaften, Veterinärmedizin	79	72	–	–	–	–
22	Ingenieurwissenschaften	1 262	244	36	5	149	29
23	Kunst, Kunstwissenschaft	146	101	–	–	–	–
U Erlangen-Nürnberg							
24	Zusammen	35 108	17 684	631	367	2 666	1 286
25	Geisteswissenschaften	3 912	2 695	43	32	197	124
26	Sport	241	119	–	–	2	1
27	Rechts-, Wirtschafts- und Sozialwissenschaften	11 249	6 541	91	64	670	391
28	Mathematik, Naturwissenschaften	5 436	2 814	86	49	344	169
29	Humanmedizin/Gesundheitswissenschaften	3 839	2 445	215	146	338	227
30	Ingenieurwissenschaften	9 754	2 543	195	75	1 104	364
31	Kunst, Kunstwissenschaft	677	527	1	1	11	10
U München							
32	Zusammen	48 345	29 340	588	350	2 770	1 607
33	Geisteswissenschaften	13 066	8 575	216	143	1 430	879
34	Rechts-, Wirtschafts- und Sozialwissenschaften	14 094	8 872	78	49	304	198
35	Mathematik, Naturwissenschaften	9 261	4 614	131	81	393	194
36	Humanmedizin/Gesundheitswissenschaften	6 341	4 110	86	56	218	141
37	Agrar-, Forst- und Ernährungswissenschaften, Veterinärmedizin	1 610	1 386	–	–	42	37
38	Ingenieurwissenschaften	2 925	966	71	15	356	132
39	Kunst, Kunstwissenschaft	1 048	817	6	6	27	26

**bzw. Studienanfänger/-innen in Bayern
Fächergruppen und Hochschulen**

Deutsche Studierende						Ausländische Studierende						Lfd. Nr.
zusammen		darunter im 1.				zusammen		darunter im 1.				
		Hochschulsemester		Fachsemester				Hochschulsemester		Fachsemester		
i	w	i	w	i	w	i	w	i	w	i	w	
U Augsburg												
16 928	9 462	177	122	1 336	739	1 570	993	71	42	140	81	1
4 244	3 080	97	69	471	325	404	315	25	20	51	35	2
116	60	–	–	–	–	1	–	–	–	–	–	3
7 768	4 248	3	3	155	71	666	448	14	13	20	17	4
2 503	1 159	41	27	386	190	153	76	18	5	42	18	5
82	52	2	1	–	–	4	3	–	–	–	–	6
1 438	320	9	2	173	57	213	74	13	3	20	5	7
777	543	25	20	151	96	129	77	1	1	7	6	8
U Bamberg												
10 361	6 252	161	96	1 233	674	1 499	876	161	103	264	157	9
2 435	1 662	45	26	283	166	449	329	63	46	78	57	10
5 697	3 706	84	58	611	368	538	363	53	41	87	63	11
409	231	5	3	53	28	12	7	–	–	–	–	12
1 645	516	24	7	268	97	488	167	44	15	97	35	13
175	137	3	2	18	15	12	10	1	1	2	2	14
U Bayreuth												
10 642	4 696	112	46	742	298	1 567	885	93	42	128	58	15
1 318	666	8	5	78	45	501	339	23	14	34	22	16
125	44	–	–	2	2	8	3	1	–	1	–	17
5 361	2 335	91	37	426	160	501	319	30	17	44	24	18
2 257	1 079	2	2	101	54	314	155	14	8	19	9	19
326	217	–	–	16	11	11	7	–	–	–	–	20
77	70	–	–	–	–	2	2	–	–	–	–	21
1 051	195	11	2	119	26	211	49	25	3	30	3	22
127	90	–	–	–	–	19	11	–	–	–	–	23
U Erlangen-Nürnberg												
30 306	15 270	349	219	2 188	1 061	4 802	2 414	282	148	478	225	24
3 540	2 404	15	7	161	93	372	291	28	25	36	31	25
214	100	–	–	2	1	27	19	–	–	–	–	26
10 063	5 739	57	39	606	346	1 186	802	34	25	64	45	27
4 882	2 498	49	28	287	133	554	316	37	21	57	36	28
3 457	2 238	181	125	294	199	382	207	34	21	44	28	29
7 530	1 815	47	20	830	282	2 224	728	148	55	274	82	30
620	476	–	–	8	7	57	51	1	1	3	3	31
U München												
39 854	24 051	256	157	2 198	1 270	8 491	5 289	332	193	572	337	32
11 143	7 205	126	80	1 234	744	1 923	1 370	90	63	196	135	33
12 132	7 556	5	3	219	146	1 962	1 316	73	46	85	52	34
7 279	3 568	46	34	273	132	1 982	1 046	85	47	120	62	35
4 763	3 100	50	38	158	108	1 578	1 010	36	18	60	33	36
1 474	1 268	–	–	41	36	136	118	–	–	1	1	37
2 181	674	29	2	256	88	744	292	42	13	100	44	38
882	680	–	–	17	16	166	137	6	6	10	10	39

Noch: **Tabelle 3.1 Deutsche und ausländische Studierende im Sommersemester 2020 nach**

Lfd. Nr.	Fächergruppe	Deutsche und ausländische Studierende					
		Insgesamt		darunter im 1.			
				Hochschulsemester		Fachsemester	
i	w	i	w	i	w		
TU München							
40	Zusammen	39 013	14 157	797	318	2 783	933
41	Geisteswissenschaften	7	2	–	–	–	–
42	Sport	1 059	501	1	–	4	1
43	Rechts-, Wirtschafts- und Sozialwissenschaften	5 157	2 044	80	40	335	140
44	Mathematik, Naturwissenschaften	6 032	2 458	87	46	375	171
45	Humanmedizin/Gesundheitswissenschaften	3 356	2 383	16	7	163	102
46	Agrar-, Forst- und Ernährungswissenschaften, Veterinärmedizin	2 960	1 630	28	17	95	50
47	Ingenieurwissenschaften	20 437	5 134	585	208	1 811	469
48	Kunst, Kunstwissenschaft	5	5	–	–	–	–
H für Politik München							
49	Zusammen	403	187	2	1	2	1
50	Rechts-, Wirtschafts- und Sozialwissenschaften	403	187	2	1	2	1
U Passau							
51	Zusammen	11 887	6 998	163	92	722	395
52	Geisteswissenschaften	4 068	3 136	88	62	382	254
53	Sport	75	38	–	–	1	–
54	Rechts-, Wirtschafts- und Sozialwissenschaften	4 606	2 287	12	6	91	49
55	Mathematik, Naturwissenschaften	620	368	10	7	39	20
56	Ingenieurwissenschaften	2 438	1 095	53	17	207	71
57	Kunst, Kunstwissenschaft	80	74	–	–	2	1
U Regensburg							
58	Zusammen	19 442	11 583	312	193	1 205	658
59	Geisteswissenschaften	5 486	3 723	122	84	387	246
60	Sport	582	333	–	–	–	–
61	Rechts-, Wirtschafts- und Sozialwissenschaften	5 805	3 418	106	65	334	177
62	Mathematik, Naturwissenschaften	4 382	2 259	46	21	330	142
63	Humanmedizin/Gesundheitswissenschaften	2 062	1 338	32	19	76	51
64	Ingenieurwissenschaften	754	237	1	1	44	19
65	Kunst, Kunstwissenschaft	371	275	5	3	34	23
U Würzburg							
66	Zusammen	26 085	15 302	606	413	2 233	1 303
67	Geisteswissenschaften	5 669	3 798	133	92	579	345
68	Sport	208	125	1	–	1	–
69	Rechts-, Wirtschafts- und Sozialwissenschaften	8 132	5 236	142	99	414	274
70	Mathematik, Naturwissenschaften	6 337	3 290	121	81	627	344
71	Humanmedizin/Gesundheitswissenschaften	3 370	2 196	146	104	330	223
72	Ingenieurwissenschaften	1 959	412	27	9	203	62
73	Kunst, Kunstwissenschaft	363	218	9	9	32	28
74	Außerhalb der Studienbereichsgliederung/Sonstige Fächer	47	27	27	19	47	27
Kath. U Eichstätt-Ingolstadt							
75	Zusammen	4 221	2 812	19	9	141	78
76	Geisteswissenschaften	1 210	837	6	4	36	22
77	Rechts-, Wirtschafts- und Sozialwissenschaften	2 305	1 503	12	4	100	52
78	Mathematik, Naturwissenschaften	496	321	1	1	5	4
79	Humanmedizin/Gesundheitswissenschaften	34	31	–	–	–	–

**bzw. Studienanfänger/-innen in Bayern
Fächergruppen und Hochschulen**

Deutsche Studierende						Ausländische Studierende						Lfd. Nr.
zusammen		darunter im 1.				zusammen		darunter im 1.				
		Hochschulsemester		Fachsemester				Hochschulsemester		Fachsemester		
i	w	i	w	i	w	i	w	i	w	i	w	
TU München												
26 632	9 622	283	116	1 812	587	12 381	4 535	514	202	971	346	40
7	2	–	–	–	–	–	–	–	–	–	–	41
976	468	–	–	3	1	83	33	1	–	1	–	42
3 334	1 129	7	1	225	83	1 823	915	73	39	110	57	43
4 608	1 850	3	2	231	100	1 424	608	84	44	144	71	44
2 857	2 050	1	–	132	82	499	333	15	7	31	20	45
2 326	1 248	–	–	61	29	634	382	28	17	34	21	46
12 519	2 870	272	113	1 160	292	7 918	2 264	313	95	651	177	47
5	5	–	–	–	–	–	–	–	–	–	–	48
H für Politik München												
282	129	–	–	–	–	121	58	2	1	2	1	49
282	129	–	–	–	–	121	58	2	1	2	1	50
U Passau												
10 319	6 187	90	57	598	336	1 568	811	73	35	124	59	51
3 700	2 848	70	48	350	229	368	288	18	14	32	25	52
74	37	–	–	1	–	1	1	–	–	–	–	53
4 118	1 999	4	1	81	42	488	288	8	5	10	7	54
590	351	6	4	35	17	30	17	4	3	4	3	55
1 759	880	10	4	129	47	679	215	43	13	78	24	56
78	72	–	–	2	1	2	2	–	–	–	–	57
U Regensburg												
18 073	10 697	199	121	1 127	607	1 369	886	113	72	78	51	58
5 001	3 382	71	50	345	214	485	341	51	34	42	32	59
568	326	–	–	–	–	14	7	–	–	–	–	60
5 482	3 185	66	38	319	168	323	233	40	27	15	9	61
4 066	2 101	30	13	318	139	316	158	16	8	12	3	62
1 893	1 230	28	17	71	48	169	108	4	2	5	3	63
713	212	–	–	42	17	41	25	1	1	2	2	64
350	261	4	3	32	21	21	14	1	–	2	2	65
U Würzburg												
23 898	13 972	395	272	1 947	1 122	2 187	1 330	211	141	286	181	66
5 085	3 374	75	51	499	293	584	424	58	41	80	52	67
202	122	–	–	–	–	6	3	1	–	1	–	68
7 640	4 922	51	35	316	207	492	314	91	64	98	67	69
5 691	2 933	86	60	560	306	646	357	35	21	67	38	70
3 082	2 023	129	93	305	205	288	173	17	11	25	18	71
1 808	370	20	7	192	60	151	42	7	2	11	2	72
344	202	7	7	29	25	19	16	2	2	3	3	73
46	26	27	19	46	26	1	1	–	–	1	1	74
Kath. U Eichstätt-Ingolstadt												
3 862	2 600	4	2	122	68	359	212	15	7	19	10	75
1 062	774	3	2	31	19	148	63	3	2	5	3	76
2 123	1 374	1	–	87	46	182	129	11	4	13	6	77
475	306	–	–	4	3	21	15	1	1	1	1	78
34	31	–	–	–	–	–	–	–	–	–	–	79

Noch: **Tabelle 3.1 Deutsche und ausländische Studierende im Sommersemester 2020 nach**

Lfd. Nr.	Fächergruppe	Deutsche und ausländische Studierende					
		Insgesamt		darunter im 1.			
				Hochschulsemester		Fachsemester	
i	w	i	w	i	w		
Noch: Kath. U Eichstätt-Ingolstadt							
80	Ingenieurwissenschaften	17	7	–	–	–	–
81	Kunst, Kunstwissenschaft	159	113	–	–	–	–
U der Bundeswehr München							
82	Zusammen	3 330	574	1	–	137	16
83	Sport	205	35	–	–	–	–
84	Rechts-, Wirtschafts- und Sozialwissenschaften	1 512	392	–	–	58	13
85	Ingenieurwissenschaften	1 613	147	1	–	79	3
H für Philosophie München (rk)							
86	Zusammen	401	176	15	4	110	39
87	Geisteswissenschaften	401	176	15	4	110	39
Augustana-H Neuendettelsau (ev)							
88	Zusammen	152	76	2	1	3	1
89	Geisteswissenschaften	152	76	2	1	3	1
H für Musik und Theater München							
90	Zusammen	1 113	581	12	8	34	19
91	Rechts-, Wirtschafts- und Sozialwissenschaften	43	33	–	–	–	–
92	Kunst, Kunstwissenschaft	1 070	548	12	8	34	19
Akademie der Bildenden Künste München							
93	Zusammen	657	396	–	–	6	4
94	Humanmedizin/Gesundheitswissenschaften	30	23	–	–	–	–
95	Ingenieurwissenschaften	78	60	–	–	–	–
96	Kunst, Kunstwissenschaft	549	313	–	–	6	4
H für Fernsehen und Film München							
97	Zusammen	300	145	–	–	3	2
98	Kunst, Kunstwissenschaft	300	145	–	–	3	2
H für Musik Nürnberg							
99	Zusammen	361	192	–	–	1	1
100	Kunst, Kunstwissenschaft	361	192	–	–	1	1
Akademie der Bildenden Künste Nürnberg							
101	Zusammen	270	172	–	–	1	1
102	Kunst, Kunstwissenschaft	270	172	–	–	1	1
H für Musik Würzburg							
103	Zusammen	420	211	–	–	1	1
104	Kunst, Kunstwissenschaft	420	211	–	–	1	1
H für evang. Kirchenmusik Bayreuth							
105	Zusammen	30	14	–	–	1	–
106	Kunst, Kunstwissenschaft	30	14	–	–	1	–
H für kath. Kirchenmusik und Musikpäd., Rgb.							
107	Zusammen	109	59	4	1	7	3
108	Kunst, Kunstwissenschaft	109	59	4	1	7	3

**bzw. Studienanfänger/-innen in Bayern
Fächergruppen und Hochschulen**

Deutsche Studierende						Ausländische Studierende						Lfd. Nr.
zusammen		darunter im 1.				zusammen		darunter im 1.				
		Hochschulsemester		Fachsemester				Hochschulsemester		Fachsemester		
i	w	i	w	i	w	i	w	i	w	i	w	
Noch: Kath. U Eichstätt-Ingolstadt												
13	5	–	–	–	–	4	2	–	–	–	–	80
155	110	–	–	–	–	4	3	–	–	–	–	81
U der Bundeswehr München												
3 288	566	1	–	136	15	42	8	–	–	1	1	82
205	35	–	–	–	–	–	–	–	–	–	–	83
1 492	385	–	–	57	12	20	7	–	–	1	1	84
1 591	146	1	–	79	3	22	1	–	–	–	–	85
H für Philosophie München (rk)												
351	161	14	4	95	32	50	15	1	–	15	7	86
351	161	14	4	95	32	50	15	1	–	15	7	87
Augustana-H Neuendettelsau (ev)												
142	75	1	1	3	1	10	1	1	–	–	–	88
142	75	1	1	3	1	10	1	1	–	–	–	89
H für Musik und Theater München												
657	315	6	2	20	10	456	266	6	6	14	9	90
36	26	–	–	–	–	7	7	–	–	–	–	91
621	289	6	2	20	10	449	259	6	6	14	9	92
Akademie der Bildenden Künste München												
482	276	–	–	6	4	175	120	–	–	–	–	93
20	16	–	–	–	–	10	7	–	–	–	–	94
56	39	–	–	–	–	22	21	–	–	–	–	95
406	221	–	–	6	4	143	92	–	–	–	–	96
H für Fernsehen und Film München												
256	115	–	–	3	2	44	30	–	–	–	–	97
256	115	–	–	3	2	44	30	–	–	–	–	98
H für Musik Nürnberg												
211	111	–	–	1	1	150	81	–	–	–	–	99
211	111	–	–	1	1	150	81	–	–	–	–	100
Akademie der Bildenden Künste Nürnberg												
234	144	–	–	1	1	36	28	–	–	–	–	101
234	144	–	–	1	1	36	28	–	–	–	–	102
H für Musik Würzburg												
296	138	–	–	1	1	124	73	–	–	–	–	103
296	138	–	–	1	1	124	73	–	–	–	–	104
H für evang. Kirchenmusik Bayreuth												
23	9	–	–	1	–	7	5	–	–	–	–	105
23	9	–	–	1	–	7	5	–	–	–	–	106
H für kath. Kirchenmusik und Musikpäd., Rgb.												
81	42	4	1	6	3	28	17	–	–	1	–	107
81	42	4	1	6	3	28	17	–	–	1	–	108

Noch: **Tabelle 3.1 Deutsche und ausländische Studierende im Sommersemester 2020 nach**

Lfd. Nr.	Fächergruppe	Deutsche und ausländische Studierende					
		Insgesamt		darunter im 1.			
				Hochschulsemester		Fachsemester	
i	w	i	w	i	w		
OTH Amberg-Weiden							
109	Zusammen	2 836	983	109	40	291	127
110	Geisteswissenschaften	98	43	2	–	4	2
111	Rechts-, Wirtschafts- und Sozialwissenschaften	910	450	86	32	187	89
112	Humanmedizin/Gesundheitswissenschaften	66	51	5	2	10	6
113	Ingenieurwissenschaften	1 762	439	16	6	90	30
HaW Ansbach							
114	Zusammen	2 688	1 216	47	22	138	58
115	Rechts-, Wirtschafts- und Sozialwissenschaften	819	413	41	20	70	41
116	Mathematik, Naturwissenschaften	113	71	–	–	–	–
117	Humanmedizin/Gesundheitswissenschaften	9	4	–	–	–	–
118	Ingenieurwissenschaften	1 413	526	6	2	68	17
119	Kunst, Kunstwissenschaft	334	202	–	–	–	–
TH Aschaffenburg							
120	Zusammen	2 860	1 128	49	18	111	53
121	Rechts-, Wirtschafts- und Sozialwissenschaften	1 434	785	16	8	71	42
122	Ingenieurwissenschaften	1 426	343	33	10	40	11
HaW Augsburg							
123	Zusammen	5 938	2 189	113	50	243	76
124	Rechts-, Wirtschafts- und Sozialwissenschaften	1 519	925	31	23	15	8
125	Ingenieurwissenschaften	4 112	1 027	68	16	222	62
126	Kunst, Kunstwissenschaft	307	237	14	11	6	6
HaW Coburg							
127	Zusammen	4 946	2 415	26	12	241	109
128	Rechts-, Wirtschafts- und Sozialwissenschaften	1 993	1 325	14	9	113	77
129	Mathematik, Naturwissenschaften	234	160	–	–	16	9
130	Humanmedizin/Gesundheitswissenschaften	192	169	–	–	–	–
131	Ingenieurwissenschaften	2 362	660	12	3	112	23
132	Kunst, Kunstwissenschaft	165	101	–	–	–	–
TH Deggendorf							
133	Zusammen	6 524	2 400	365	106	562	154
134	Sport	304	190	–	–	–	–
135	Rechts-, Wirtschafts- und Sozialwissenschaften	1 844	1 092	85	40	152	75
136	Humanmedizin/Gesundheitswissenschaften	407	305	39	25	18	7
137	Ingenieurwissenschaften	3 969	813	241	41	392	72
HaW Hof							
138	Zusammen	3 080	1 275	255	69	416	141
139	Rechts-, Wirtschafts- und Sozialwissenschaften	1 583	891	92	47	191	103
140	Humanmedizin/Gesundheitswissenschaften	2	1	–	–	–	–
141	Ingenieurwissenschaften	1 334	254	159	19	221	35
142	Kunst, Kunstwissenschaft	161	129	4	3	4	3
TH Ingolstadt							
143	Zusammen	5 268	1 662	169	33	403	94
144	Rechts-, Wirtschafts- und Sozialwissenschaften	1 809	962	30	15	99	38
145	Ingenieurwissenschaften	3 459	700	139	18	304	56

**bzw. Studienanfänger/-innen in Bayern
Fächergruppen und Hochschulen**

Deutsche Studierende						Ausländische Studierende						Lfd. Nr.
zusammen		darunter im 1.				zusammen		darunter im 1.				
		Hochschulsemester		Fachsemester				Hochschulsemester		Fachsemester		
i	w	i	w	i	w	i	w	i	w	i	w	
OTH Amberg-Weiden												
2 581	901	34	15	200	95	255	82	75	25	91	32	109
89	39	–	–	2	2	9	4	2	–	2	–	110
779	396	15	8	102	58	131	54	71	24	85	31	111
64	50	5	2	10	6	2	1	–	–	–	–	112
1 649	416	14	5	86	29	113	23	2	1	4	1	113
HaW Ansbach												
2 432	1 094	29	15	111	47	256	122	18	7	27	11	114
705	347	27	14	52	32	114	66	14	6	18	9	115
110	69	–	–	–	–	3	2	–	–	–	–	116
9	4	–	–	–	–	–	–	–	–	–	–	117
1 280	476	2	1	59	15	133	50	4	1	9	2	118
328	198	–	–	–	–	6	4	–	–	–	–	119
TH Aschaffenburg												
2 589	1 018	2	–	104	50	271	110	47	18	7	3	120
1 327	727	–	–	67	41	107	58	16	8	4	1	121
1 262	291	2	–	37	9	164	52	31	10	3	2	122
HaW Augsburg												
5 183	1 855	12	2	192	63	755	334	101	48	51	13	123
1 298	761	–	–	14	7	221	164	31	23	1	1	124
3 613	885	11	1	173	51	499	142	57	15	49	11	125
272	209	1	1	5	5	35	28	13	10	1	1	126
HaW Coburg												
4 523	2 255	6	5	212	100	423	160	20	7	29	9	127
1 857	1 247	6	5	103	71	136	78	8	4	10	6	128
228	156	–	–	16	9	6	4	–	–	–	–	129
190	167	–	–	–	–	2	2	–	–	–	–	130
2 095	591	–	–	93	20	267	69	12	3	19	3	131
153	94	–	–	–	–	12	7	–	–	–	–	132
TH Deggendorf												
4 862	1 948	97	39	272	86	1 662	452	268	67	290	68	133
263	159	–	–	–	–	41	31	–	–	–	–	134
1 492	913	20	9	83	42	352	179	65	31	69	33	135
395	296	38	24	18	7	12	9	1	1	–	–	136
2 712	580	39	6	171	37	1 257	233	202	35	221	35	137
HaW Hof												
2 242	1 051	25	11	168	77	838	224	230	58	248	64	138
1 278	742	25	11	110	62	305	149	67	36	81	41	139
2	1	–	–	–	–	–	–	–	–	–	–	140
807	184	–	–	58	15	527	70	159	19	163	20	141
155	124	–	–	–	–	6	5	4	3	4	3	142
TH Ingolstadt												
4 204	1 355	52	12	251	61	1 064	307	117	21	152	33	143
1 586	821	20	9	84	29	223	141	10	6	15	9	144
2 618	534	32	3	167	32	841	166	107	15	137	24	145

Noch: **Tabelle 3.1 Deutsche und ausländische Studierende im Sommersemester 2020 nach**

Lfd. Nr.	Fächergruppe	Deutsche und ausländische Studierende					
		Insgesamt		darunter im 1.			
				Hochschulsemester		Fachsemester	
i	w	i	w	i	w		
HaW Kempten							
146	Zusammen	5 247	2 169	49	15	254	82
147	Rechts-, Wirtschafts- und Sozialwissenschaften	1 870	1 189	18	10	93	47
148	Humanmedizin/Gesundheitswissenschaften	583	485	–	–	6	6
149	Ingenieurwissenschaften	2 794	495	31	5	155	29
HaW Landshut							
150	Zusammen	4 117	1 587	86	24	248	89
151	Geisteswissenschaften	87	80	–	–	–	–
152	Rechts-, Wirtschafts- und Sozialwissenschaften	1 462	982	23	19	66	56
153	Ingenieurwissenschaften	2 568	525	63	5	182	33
HaW München							
154	Zusammen	16 796	6 673	450	195	1 449	472
155	Rechts-, Wirtschafts- und Sozialwissenschaften	5 410	3 604	232	148	467	243
156	Mathematik, Naturwissenschaften	429	188	2	1	30	10
157	Humanmedizin/Gesundheitswissenschaften	341	296	–	–	12	9
158	Ingenieurwissenschaften	10 153	2 320	212	45	927	199
159	Kunst, Kunstwissenschaft	463	265	4	1	13	11
HaW Neu-Ulm							
160	Zusammen	3 755	1 914	302	188	645	357
161	Rechts-, Wirtschafts- und Sozialwissenschaften	1 732	767	176	104	388	212
162	Humanmedizin/Gesundheitswissenschaften	671	522	56	45	77	56
163	Ingenieurwissenschaften	1 352	625	70	39	180	89
TH Nürnberg							
164	Zusammen	11 380	4 740	139	64	714	306
165	Rechts-, Wirtschafts- und Sozialwissenschaften	4 374	2 810	64	35	259	171
166	Mathematik, Naturwissenschaften	562	214	3	1	30	13
167	Ingenieurwissenschaften	6 020	1 417	49	10	375	84
168	Kunst, Kunstwissenschaft	424	299	23	18	50	38
OTH Regensburg							
169	Zusammen	10 451	4 354	340	151	987	368
170	Rechts-, Wirtschafts- und Sozialwissenschaften	3 677	2 561	156	109	337	221
171	Mathematik, Naturwissenschaften	258	97	7	2	51	24
172	Humanmedizin/Gesundheitswissenschaften	352	272	1	1	8	7
173	Ingenieurwissenschaften	6 053	1 362	175	39	590	116
174	Kunst, Kunstwissenschaft	111	62	1	–	1	–
TH Rosenheim							
175	Zusammen	5 379	2 049	50	11	160	36
176	Rechts-, Wirtschafts- und Sozialwissenschaften	1 631	809	26	8	82	25
177	Mathematik, Naturwissenschaften	99	44	–	–	–	–
178	Humanmedizin/Gesundheitswissenschaften	579	459	–	–	1	–
179	Ingenieurwissenschaften	3 070	737	24	3	77	11
HaW Weihenstephan-Triesdorf							
180	Zusammen	5 329	2 321	118	49	198	84
181	Rechts-, Wirtschafts- und Sozialwissenschaften	81	28	1	1	11	5
182	Mathematik, Naturwissenschaften	268	153	–	–	11	5

**bzw. Studienanfänger/-innen in Bayern
Fächergruppen und Hochschulen**

Deutsche Studierende						Ausländische Studierende						Lfd. Nr.
zusammen		darunter im 1.				zusammen		darunter im 1.				
		Hochschulsemester		Fachsemester				Hochschulsemester		Fachsemester		
i	w	i	w	i	w	i	w	i	w	i	w	
HaW Kempten												
4 819	2 000	14	3	225	78	428	169	35	12	29	4	146
1 722	1 105	2	–	85	44	148	84	16	10	8	3	147
561	467	–	–	6	6	22	18	–	–	–	–	148
2 536	428	12	3	134	28	258	67	19	2	21	1	149
HaW Landshut												
3 659	1 410	67	17	216	80	458	177	19	7	32	9	150
83	76	–	–	–	–	4	4	–	–	–	–	151
1 327	907	14	14	50	48	135	75	9	5	16	8	152
2 249	427	53	3	166	32	319	98	10	2	16	1	153
HaW München												
14 357	5 657	304	134	1 252	405	2 439	1 016	146	61	197	67	154
4 727	3 136	172	111	404	213	683	468	60	37	63	30	155
373	165	1	1	28	10	56	23	1	–	2	–	156
321	280	–	–	12	9	20	16	–	–	–	–	157
8 533	1 849	130	22	797	163	1 620	471	82	23	130	36	158
403	227	1	–	11	10	60	38	3	1	2	1	159
HaW Neu-Ulm												
3 373	1 712	251	157	565	313	382	202	51	31	80	44	160
1 587	689	141	84	333	185	145	78	35	20	55	27	161
604	466	54	43	74	53	67	56	2	2	3	3	162
1 182	557	56	30	158	75	170	68	14	9	22	14	163
TH Nürnberg												
10 037	4 136	59	25	622	260	1 343	604	80	39	92	46	164
3 858	2 496	9	5	207	139	516	314	55	30	52	32	165
517	193	1	1	28	12	45	21	2	–	2	1	166
5 270	1 168	30	4	340	74	750	249	19	6	35	10	167
392	279	19	15	47	35	32	20	4	3	3	3	168
OTH Regensburg												
9 448	3 950	206	97	801	295	1 003	404	134	54	186	73	169
3 366	2 358	110	78	281	185	311	203	46	31	56	36	170
231	85	6	2	45	21	27	12	1	–	6	3	171
342	264	–	–	7	6	10	8	1	1	1	1	172
5 407	1 184	90	17	468	83	646	178	85	22	122	33	173
102	59	–	–	–	–	9	3	1	–	1	–	174
TH Rosenheim												
4 801	1 854	19	6	124	32	578	195	31	5	36	4	175
1 527	747	19	6	76	24	104	62	7	2	6	1	176
83	34	–	–	–	–	16	10	–	–	–	–	177
524	419	–	–	1	–	55	40	–	–	–	–	178
2 667	654	–	–	47	8	403	83	24	3	30	3	179
HaW Weihenstephan-Triesdorf												
4 941	2 145	6	–	92	35	388	176	112	49	106	49	180
78	26	–	–	10	4	3	2	1	1	1	1	181
253	142	–	–	10	5	15	11	–	–	1	–	182

Noch: **Tabelle 3.1 Deutsche und ausländische Studierende im Sommersemester 2020 nach**

Lfd. Nr.	Fächergruppe	Deutsche und ausländische Studierende					
		Insgesamt		darunter im 1.			
				Hochschulsemester		Fachsemester	
i	w	i	w	i	w		
Noch: HaW Weihenstephan-Triesdorf							
183	Agrar-, Forst- und Ernährungswissenschaften, Veterinärmedizin	3 713	1 685	98	42	121	59
184	Ingenieurwissenschaften	1 267	455	19	6	55	15
HaW Würzburg-Schweinfurt							
185	Zusammen	8 143	3 616	104	44	307	115
186	Geisteswissenschaften	125	97	17	11	18	12
187	Rechts-, Wirtschafts- und Sozialwissenschaften	3 135	2 123	30	16	85	57
188	Mathematik, Naturwissenschaften	46	14	–	–	–	–
189	Humanmedizin/Gesundheitswissenschaften	165	127	–	–	–	–
190	Ingenieurwissenschaften	4 348	1 012	56	16	198	41
191	Kunst, Kunstwissenschaft	324	243	1	1	6	5
Kath. Stiftungsfachhochschule München							
192	Zusammen	2 301	1 865	59	52	182	156
193	Geisteswissenschaften	85	68	–	–	3	3
194	Rechts-, Wirtschafts- und Sozialwissenschaften	1 715	1 384	59	52	101	90
195	Humanmedizin/Gesundheitswissenschaften	501	413	–	–	78	63
Evang. H Nürnberg							
196	Zusammen	1 285	1 041	1	1	39	27
197	Geisteswissenschaften	118	84	–	–	–	–
198	Rechts-, Wirtschafts- und Sozialwissenschaften	773	631	–	–	31	21
199	Humanmedizin/Gesundheitswissenschaften	394	326	1	1	8	6
H f. Ökon. u. Managem. Essen (Augsb., München, Nbg.)							
200	Zusammen	9 311	5 138	350	222	577	322
201	Rechts-, Wirtschafts- und Sozialwissenschaften	7 603	4 394	304	195	497	279
202	Humanmedizin/Gesundheitswissenschaften	600	503	25	22	29	24
203	Ingenieurwissenschaften	1 108	241	21	5	51	19
Intern. H Erfurt (Bad Reichenh., München, Nbg.)							
204	Zusammen	1 643	1 190	144	96	186	121
205	Rechts-, Wirtschafts- und Sozialwissenschaften	1 472	1 071	134	92	174	117
206	Humanmedizin/Gesundheitswissenschaften	97	88	2	2	2	2
207	Ingenieurwissenschaften	38	11	3	1	4	1
208	Kunst, Kunstwissenschaft	36	20	5	1	6	1
FH des Mittelstandes Bielefeld (Bamberg)							
209	Zusammen	329	252	–	–	–	–
210	Sport	38	26	–	–	–	–
211	Rechts-, Wirtschafts- und Sozialwissenschaften	205	160	–	–	–	–
212	Humanmedizin/Gesundheitswissenschaften	80	60	–	–	–	–
213	Agrar-, Forst- und Ernährungswissenschaften, Veterinärmedizin	6	6	–	–	–	–
Wilhelm-Löhe-HaW Fürth							
214	Zusammen	271	186	6	5	8	7
215	Rechts-, Wirtschafts- und Sozialwissenschaften	139	90	–	–	–	–
216	Humanmedizin/Gesundheitswissenschaften	132	96	6	5	8	7
H für angew. Managem. Ismaning							
217	Zusammen	3 017	1 492	24	13	143	93
218	Rechts-, Wirtschafts- und Sozialwissenschaften	3 017	1 492	24	13	143	93

**bzw. Studienanfänger/-innen in Bayern
Fächergruppen und Hochschulen**

Deutsche Studierende						Ausländische Studierende						Lfd. Nr.
zusammen		darunter im 1.				zusammen		darunter im 1.				
		Hochschulsemester		Fachsemester				Hochschulsemester		Fachsemester		
i	w	i	w	i	w	i	w	i	w	i	w	
Noch: HaW Weihenstephan-Triesdorf												
3 415	1 551	2	–	33	17	298	134	96	42	88	42	183
1 195	426	4	–	39	9	72	29	15	6	16	6	184
HaW Würzburg-Schweinfurt												
6 814	3 163	31	18	213	78	1 329	453	73	26	94	37	185
109	86	16	11	17	12	16	11	1	–	1	–	186
2 873	1 966	2	2	52	39	262	157	28	14	33	18	187
44	13	–	–	–	–	2	1	–	–	–	–	188
161	123	–	–	–	–	4	4	–	–	–	–	189
3 322	748	13	5	139	23	1 026	264	43	11	59	18	190
305	227	–	–	5	4	19	16	1	1	1	1	191
Kath. Stiftungsfachhochschule München												
2 049	1 653	5	5	120	102	252	212	54	47	62	54	192
80	64	–	–	2	2	5	4	–	–	1	1	193
1 510	1 212	5	5	43	39	205	172	54	47	58	51	194
459	377	–	–	75	61	42	36	–	–	3	2	195
Evang. H Nürnberg												
1 245	1 009	–	–	38	26	40	32	1	1	1	1	196
118	84	–	–	–	–	–	–	–	–	–	–	197
751	613	–	–	31	21	22	18	–	–	–	–	198
376	312	–	–	7	5	18	14	1	1	1	1	199
H f. Ökon. u. Managem. Essen (Augsb., München, Nbg.)												
8 271	4 527	298	188	501	277	1 040	611	52	34	76	45	200
6 746	3 884	262	169	434	244	857	510	42	26	63	35	201
521	437	20	18	24	20	79	66	5	4	5	4	202
1 004	206	16	1	43	13	104	35	5	4	8	6	203
Intern. H Erfurt (Bad Reichenh., München, Nbg.)												
1 549	1 122	138	93	175	116	94	68	6	3	11	5	204
1 388	1 006	128	89	164	112	84	65	6	3	10	5	205
93	86	2	2	2	2	4	2	–	–	–	–	206
34	11	3	1	3	1	4	–	–	–	1	–	207
34	19	5	1	6	1	2	1	–	–	–	–	208
FH des Mittelstandes Bielefeld (Bamberg)												
301	230	–	–	–	–	28	22	–	–	–	–	209
38	26	–	–	–	–	–	–	–	–	–	–	210
202	159	–	–	–	–	3	1	–	–	–	–	211
55	39	–	–	–	–	25	21	–	–	–	–	212
6	6	–	–	–	–	–	–	–	–	–	–	213
Wilhelm-Löhe-HaW Fürth												
261	177	5	4	7	6	10	9	1	1	1	1	214
136	87	–	–	–	–	3	3	–	–	–	–	215
125	90	5	4	7	6	7	6	1	1	1	1	216
H für angew. Managem. Ismaning												
2 838	1 399	23	12	138	89	179	93	1	1	5	4	217
2 838	1 399	23	12	138	89	179	93	1	1	5	4	218

Noch: **Tabelle 3.1 Deutsche und ausländische Studierende im Sommersemester 2020 nach**

Lfd. Nr.	Fächergruppe	Deutsche und ausländische Studierende					
		Insgesamt		darunter im 1.			
				Hochschulsemester		Fachsemester	
i	w	i	w	i	w		
Dt. H für Gesundh. u. Sport Berlin (Ismaning)							
219	Zusammen	424	232	36	18	86	52
220	Sport	208	71	19	5	33	13
221	Rechts-, Wirtschafts- und Sozialwissenschaften	197	154	17	13	53	39
222	Humanmedizin/Gesundheitswissenschaften	19	7	–	–	–	–
H Fresenius Idstein (München)							
223	Zusammen	2 165	1 399	88	69	137	97
224	Rechts-, Wirtschafts- und Sozialwissenschaften	1 571	963	82	64	122	85
225	Humanmedizin/Gesundheitswissenschaften	323	224	–	–	–	–
226	Kunst, Kunstwissenschaft	271	212	6	5	15	12
H Macromedia für a. W. Stuttgart (München)							
227	Zusammen	693	440	29	21	63	47
228	Rechts-, Wirtschafts- und Sozialwissenschaften	501	329	23	17	54	41
229	Kunst, Kunstwissenschaft	192	111	6	4	9	6
ISM Dortmund (München)							
230	Zusammen	645	350	25	13	28	16
231	Rechts-, Wirtschafts- und Sozialwissenschaften	645	350	25	13	28	16
Munich Business School München							
232	Zusammen	542	264	29	19	33	19
233	Rechts-, Wirtschafts- und Sozialwissenschaften	542	264	29	19	33	19
HaW der Bayer. Wirtschaft München (HDBW)							
234	Zusammen	415	129	14	3	41	14
235	Rechts-, Wirtschafts- und Sozialwissenschaften	243	98	11	3	19	7
236	Ingenieurwissenschaften	172	31	3	–	22	7
Intern. H SDI München							
237	Zusammen	285	230	1	1	1	1
238	Geisteswissenschaften	285	230	1	1	1	1
Mediadesign H Berlin (München)							
239	Zusammen	233	153	1	1	7	7
240	Rechts-, Wirtschafts- und Sozialwissenschaften	20	16	1	1	6	6
241	Ingenieurwissenschaften	53	21	–	–	–	–
242	Kunst, Kunstwissenschaft	160	116	–	–	1	1
IB-H Berlin (München)							
243	Zusammen	40	29	–	–	–	–
244	Humanmedizin/Gesundheitswissenschaften	40	29	–	–	–	–
H für den öffentl. Dienst in Bayern							
245	Zusammen	5 455	2 957	184	41	231	51
246	Rechts-, Wirtschafts- und Sozialwissenschaften	5 455	2 957	184	41	231	51

**bzw. Studienanfänger/-innen in Bayern
Fächergruppen und Hochschulen**

Deutsche Studierende						Ausländische Studierende						Lfd. Nr.
zusammen		darunter im 1.				zusammen		darunter im 1.				
		Hochschulsemester		Fachsemester				Hochschulsemester		Fachsemester		
i	w	i	w	i	w	i	w	i	w	i	w	
Dt. H für Gesundh. u. Sport Berlin (Ismaning)												
388	214	29	16	78	49	36	18	7	2	8	3	219
187	68	14	5	28	13	21	3	5	–	5	–	220
182	139	15	11	50	36	15	15	2	2	3	3	221
19	7	–	–	–	–	–	–	–	–	–	–	222
H Fresenius Idstein (München)												
1 976	1 268	85	68	134	96	189	131	3	1	3	1	223
1 439	876	79	63	120	85	132	87	3	1	2	–	224
299	209	–	–	–	–	24	15	–	–	–	–	225
238	183	6	5	14	11	33	29	–	–	1	1	226
H Macromedia für a. W. Stuttgart (München)												
542	344	14	10	47	35	151	96	15	11	16	12	227
403	266	14	10	44	33	98	63	9	7	10	8	228
139	78	–	–	3	2	53	33	6	4	6	4	229
ISM Dortmund (München)												
531	283	24	12	25	13	114	67	1	1	3	3	230
531	283	24	12	25	13	114	67	1	1	3	3	231
Munich Business School München												
259	101	10	5	15	6	283	163	19	14	18	13	232
259	101	10	5	15	6	283	163	19	14	18	13	233
HaW der Bayer. Wirtschaft München (HDBW)												
366	111	3	1	27	10	49	18	11	2	14	4	234
211	83	2	1	7	3	32	15	9	2	12	4	235
155	28	1	–	20	7	17	3	2	–	2	–	236
Intern. H SDI München												
102	85	–	–	–	–	183	145	1	1	1	1	237
102	85	–	–	–	–	183	145	1	1	1	1	238
Mediadesign H Berlin (München)												
211	137	–	–	5	5	22	16	1	1	2	2	239
17	13	–	–	4	4	3	3	1	1	2	2	240
49	20	–	–	–	–	4	1	–	–	–	–	241
145	104	–	–	1	1	15	12	–	–	–	–	242
IB-H Berlin (München)												
39	28	–	–	–	–	1	1	–	–	–	–	243
39	28	–	–	–	–	1	1	–	–	–	–	244
H für den öffentl. Dienst in Bayern												
5 433	2 942	184	41	231	51	22	15	–	–	–	–	245
5 433	2 942	184	41	231	51	22	15	–	–	–	–	246

Tabelle 3.2 Deutsche und ausländische Studierende bzw. Studienanfänger/-innen in Bayern

Lfd. Nr.	Studienbereich	Deutsche und ausländische Studierende					
		Insgesamt		darunter im 1.			
				HS		FS	
i	w	i	w	i	w		
Universitäten							
1	Zusammen	230 401	121 801	3 894	2 194	16 502	8 284
	darunter						
2	Geisteswissenschaften allgemein	3 388	2 539	23	17	92	60
3	Evangelische Theologie, -Religionslehre	2 069	1 282	55	35	571	326
4	Philosophie	2 701	1 324	72	42	367	217
5	Geschichte	5 030	2 619	125	63	709	377
6	Allgemeine und vergleichende Literatur- und Sprachwissenschaft	1 694	1 188	25	20	124	88
7	Germanistik (Deutsch, germanische Sprachen ohne Anglistik)	10 876	8 569	250	187	725	524
8	Anglistik, Amerikanistik	7 805	5 486	156	118	519	345
9	Romanistik	1 607	1 208	50	41	186	121
10	Kulturwissenschaften i.e.S.	1 950	1 453	54	38	195	133
11	Sport, Sportwissenschaft	2 620	1 258	3	–	11	4
12	Rechts-, Wirtschafts- und Sozialwissenschaften allgemein	2 043	1 545	13	12	23	21
13	Regionalwissenschaften	112	65	–	–	3	–
14	Politikwissenschaften	2 916	1 300	41	24	167	90
15	Sozialwissenschaften	5 508	3 307	51	32	197	131
16	Sozialwesen	917	722	–	–	36	33
17	Rechtswissenschaften	18 844	10 942	218	125	1 036	569
18	Wirtschaftswissenschaften	28 892	13 156	346	192	1 642	734
19	Psychologie	4 474	3 646	45	35	165	132
20	Wirtschaftsingenieurwesen mit wirtschaftswissenschaftl. Schwerpunkt	1 112	312	–	–	46	8
21	Erziehungswissenschaften	8 151	6 575	81	76	322	273
22	Mathematik, Naturwissenschaften allgemein	917	501	60	37	227	121
23	Mathematik	8 107	3 580	107	52	592	251
24	Physik, Astronomie	6 317	1 610	82	34	470	155
25	Chemie	6 261	2 934	80	48	454	235
26	Pharmazie	2 494	1 767	104	74	161	110
27	Geographie	5 259	2 921	59	40	448	258
28	Gesundheitswissenschaften allgemein	1 894	1 528	–	–	33	23
29	Humanmedizin (ohne Zahnmedizin)	14 891	9 457	346	231	833	543
30	Zahnmedizin	2 640	1 797	151	102	275	189
31	Landespflege, Umweltgestaltung	729	516	8	7	17	13
32	Agrarwissenschaften, Lebensmittel- und Getränketechnologie	1 270	552	20	10	65	28
33	Ernährungs- und Haushaltswissenschaften	537	468	–	–	11	8
34	Ingenieurwesen allgemein	2 923	1 212	328	134	543	190
35	Maschinenbau/Verfahrenstechnik	9 169	2 341	199	64	1 267	378
36	Raumplanung	38	26	–	–	–	–
37	Informatik	18 947	4 481	335	92	1 863	572
38	Kunst, Kunstwissenschaft allgemein	2 120	1 696	46	39	269	197
Theologische Hochschulen							
39	Zusammen	553	252	17	5	113	40
Kunsthochschulen							
40	Zusammen	3 260	1 770	16	9	54	31
	darunter						
41	Wirtschaftswissenschaften	36	28	–	–	–	–
42	Gesundheitswissenschaften allgemein	30	23	–	–	–	–
43	Architektur, Innenarchitektur	78	60	–	–	–	–
44	Kunst, Kunstwissenschaft allgemein	254	172	–	–	5	3

im Sommersemester 2020 nach Studienbereichen und Hochschularten

Deutsche Studierende						Ausländische Studierende						Lfd. Nr.
zusammen		darunter im 1.				zusammen		darunter im 1.				
		HS		FS				HS		FS		
i	w	i	w	i	w	i	w	i	w	i	w	
Universitäten												
194 445	103 504	2 027	1 208	13 439	6 777	35 956	18 297	1 867	986	3 063	1 507	1
3 000	2 245	6	3	75	48	388	294	17	14	17	12	2
1 987	1 234	51	32	541	309	82	48	4	3	30	17	3
2 400	1 159	39	19	318	183	301	165	33	23	49	34	4
4 673	2 416	95	47	648	340	357	203	30	16	61	37	5
1 283	871	11	10	94	65	411	317	14	10	30	23	6
9 266	7 297	96	71	556	394	1 610	1 272	154	116	169	130	7
6 965	4 840	108	80	442	285	840	646	48	38	77	60	8
1 355	1 016	35	28	162	104	252	192	15	13	24	17	9
1 709	1 271	45	32	177	120	241	182	9	6	18	13	10
2 480	1 192	–	–	8	4	140	66	3	–	3	–	11
1 772	1 346	–	–	12	10	271	199	13	12	11	11	12
90	48	–	–	3	–	22	17	–	–	–	–	13
2 392	998	23	12	135	68	524	302	18	12	32	22	14
5 102	3 028	34	19	178	117	406	279	17	13	19	14	15
889	698	–	–	36	33	28	24	–	–	–	–	16
17 320	9 898	164	96	947	515	1 524	1 044	54	29	89	54	17
24 305	10 552	96	40	1 325	554	4 587	2 604	250	152	317	180	18
4 134	3 368	27	24	147	120	340	278	18	11	18	12	19
1 041	274	–	–	46	8	71	38	–	–	–	–	20
7 703	6 207	25	24	263	219	448	368	56	52	59	54	21
652	350	47	28	206	109	265	151	13	9	21	12	22
7 048	3 082	44	26	485	206	1 059	498	63	26	107	45	23
5 192	1 290	14	5	367	119	1 125	320	68	29	103	36	24
5 301	2 430	18	13	364	184	960	504	62	35	90	51	25
2 175	1 549	85	64	134	95	319	218	19	10	27	15	26
5 040	2 798	51	34	426	241	219	123	8	6	22	17	27
1 730	1 393	–	–	33	23	164	135	–	–	–	–	28
12 466	7 971	255	181	696	461	2 425	1 486	91	50	137	82	29
2 298	1 577	136	93	247	169	342	220	15	9	28	20	30
443	309	–	–	9	6	286	207	8	7	8	7	31
1 025	447	–	–	40	15	245	105	20	10	25	13	32
459	408	–	–	11	8	78	60	–	–	–	–	33
2 294	1 017	263	112	437	163	629	195	65	22	106	27	34
6 791	1 695	48	19	911	294	2 378	646	151	45	356	84	35
31	22	–	–	–	–	7	4	–	–	–	–	36
13 899	2 979	106	24	1 380	407	5 048	1 502	229	68	483	165	37
1 926	1 532	35	29	243	172	194	164	11	10	26	25	38
Theologische Hochschulen												
493	236	15	5	98	33	60	16	2	–	15	7	39
Kunsthochschulen												
2 240	1 150	10	3	39	22	1 020	620	6	6	15	9	40
32	24	–	–	–	–	4	4	–	–	–	–	41
20	16	–	–	–	–	10	7	–	–	–	–	42
56	39	–	–	–	–	22	21	–	–	–	–	43
246	165	–	–	5	3	8	7	–	–	–	–	44

Noch: **Tabelle 3.2 Deutsche und ausländische Studierende bzw. Studienanfänger/-innen in Bayern**

Lfd. Nr.	Studienbereich	Deutsche und ausländische Studierende					
		Insgesamt		darunter im 1.			
				HS		FS	
i	w	i	w	i	w		
Fachhochschulen (ohne Verwaltungsfachhochschulen)							
45	Zusammen	128 336	57 081	3 578	1 625	8 898	3 700
	darunter						
46	Evangelische Theologie, -Religionslehre	118	84	–	–	–	–
47	Sport, Sportwissenschaft	550	287	19	5	33	13
48	Rechts-, Wirtschafts- und Sozialwissenschaften allgemein	1 333	777	57	32	140	80
49	Sozialwissenschaften	85	73	–	–	–	–
50	Sozialwesen	10 877	8 858	231	188	555	464
51	Wirtschaftswissenschaften	33 277	18 324	1 259	714	2 593	1 375
52	Psychologie	4 138	2 970	196	152	354	267
53	Geowissenschaften (ohne Geographie)	112	30	–	–	12	4
54	Gesundheitswissenschaften allgemein	5 553	4 437	135	103	257	193
55	Ernährungs- und Haushaltswissenschaften	312	272	–	–	–	–
56	Ingenieurwesen allgemein	6 458	1 375	223	48	580	129
57	Maschinenbau/Verfahrenstechnik	13 640	2 882	329	51	1 029	200
58	Elektrotechnik und Informationstechnik	5 758	779	169	26	539	83
59	Verkehrstechnik, Nautik	3 051	354	112	9	344	32
60	Bauingenieurwesen	4 610	1 208	91	15	240	50
61	Wirtschaftsingenieurwesen mit ingenieurwissenschaftl. Schwerpunkt	7 344	1 863	223	46	544	135
62	Informatik	13 448	3 250	227	79	822	245
63	Gestaltung	2 338	1 628	59	43	104	81
Verwaltungsfachhochschulen							
64	Zusammen	5 455	2 957	184	41	231	51
65	Verwaltungswissenschaften	5 455	2 957	184	41	231	51

im Sommersemester 2020 nach Studienbereichen und Hochschularten

Deutsche Studierende						Ausländische Studierende						Lfd. Nr.
zusammen		darunter im 1.				zusammen		darunter im 1.				
		HS		FS				HS		FS		
i	w	i	w	i	w	i	w	i	w	i	w	
Fachhochschulen (ohne Verwaltungsfachhochschulen)												
111 793	50 192	1 848	970	6 930	2 985	16 543	6 889	1 730	655	1 968	715	45
118	84	–	–	–	–	–	–	–	–	–	–	46
488	253	14	5	28	13	62	34	5	–	5	–	47
1 206	701	29	17	106	63	127	76	28	15	34	17	48
67	59	–	–	–	–	18	14	–	–	–	–	49
10 240	8 357	146	120	460	386	637	501	85	68	95	78	50
28 836	15 768	719	422	2 020	1 089	4 441	2 556	540	292	573	286	51
3 797	2 724	178	138	326	245	341	246	18	14	28	22	52
92	27	–	–	12	4	20	3	–	–	–	–	53
5 159	4 122	124	93	243	181	394	315	11	10	14	12	54
309	269	–	–	–	–	3	3	–	–	–	–	55
4 911	1 108	17	7	380	98	1 547	267	206	41	200	31	56
11 770	2 406	139	19	791	155	1 870	476	190	32	238	45	57
4 816	606	69	10	413	64	942	173	100	16	126	19	58
2 528	279	54	3	259	24	523	75	58	6	85	8	59
4 078	1 097	25	6	166	40	532	111	66	9	74	10	60
5 679	1 386	81	18	369	92	1 665	477	142	28	175	43	61
11 717	2 695	117	37	678	190	1 731	555	110	42	144	55	62
2 082	1 444	27	21	85	67	256	184	32	22	19	14	63
Verwaltungsfachhochschulen												
5 433	2 942	184	41	231	51	22	15	–	–	–	–	64
5 433	2 942	184	41	231	51	22	15	–	–	–	–	65

Tabelle 3.3 Deutsche und ausländische Studierende bzw. Studienanfänger/-innen in Bayern

Lfd. Nr.	Studienfach	Deutsche und ausländische Studierende					
		Insgesamt		darunter im 1.			
				HS		FS	
i	w	i	w	i	w		
1	Insgesamt	368 005	183 861	7 689	3 874	25 798	12 106
	darunter						
2	Interdisziplin. Studien (Schwerpunkt Sprach- und Kulturwissenschaften)	1 975	1 575	24	16	88	56
3	Medienwissenschaft	1 384	919	–	–	–	–
4	Diakoniewissenschaft	52	31	–	–	–	–
5	Evang. Religionspädagogik, kirchliche Bildungsarbeit	74	60	–	–	–	–
6	Evang. Theologie, -Religionslehre	2 213	1 351	57	36	574	327
7	Philosophie	2 593	1 127	80	44	397	197
8	Geschichte	3 805	1 967	106	55	620	328
9	Ur- und Frühgeschichte	99	50	–	–	9	5
10	Allgemeine Literaturwissenschaft	235	175	5	5	20	17
11	Angewandte Sprachwissenschaft	529	408	15	13	80	55
12	Germanistik/Deutsch	9 230	7 122	238	177	665	471
13	Anglistik/Englisch	7 419	5 217	154	116	506	337
14	Französisch	662	508	29	22	105	65
15	Italienisch	223	165	4	4	10	7
16	Romanistik (Romanische Philologie, Einzelsprachen a.n.g.)	532	379	9	7	49	27
17	Europ. Ethnologie und Kulturwissenschaft	1 102	829	48	34	165	111
18	Sportwissenschaft	1 715	768	21	5	39	15
19	Interdisziplin. Studien (Schwerpunkt Rechts-, Wirtschafts- und Sozialw.)	1 057	609	58	32	117	62
20	Ost- und Südosteuropa	64	38	–	–	3	–
21	Politikwissenschaft/Politologie	2 916	1 300	41	24	167	90
22	Sozialkunde	1 385	907	16	5	62	33
23	Soziologie	1 749	1 174	29	23	125	91
24	Soziale Arbeit	5 039	4 142	158	129	293	242
25	Sozialpädagogik	842	700	11	11	49	46
26	Sozialwesen	5 913	4 738	62	48	249	209
27	Rechtswissenschaft	18 783	10 958	219	126	1 022	560
28	Bibliothekswesen	67	45	–	–	–	–
29	Innere Verwaltung	1 815	1 035	–	–	–	–
30	Justizvollzug	25	12	–	–	–	–
31	Polizei/Verfassungsschutz	890	250	184	41	231	51
32	Rechtspflege	510	353	–	–	–	–
33	Zoll- und Steuerverwaltung	1 727	973	–	–	–	–
34	Betriebswirtschaftslehre	36 286	17 773	877	498	2 510	1 252
35	Medienwirtschaft/Medienmanagement	1 731	1 127	37	27	122	67
36	Intern. Betriebswirtschaft/Management	6 776	3 969	401	211	557	277
37	Tourismuswirtschaft	2 947	2 287	152	95	221	138
38	Wirtschaftswissenschaften	8 978	4 062	74	42	522	223
39	Psychologie	8 612	6 616	241	187	519	399
40	Erziehungswissenschaft (Pädagogik)	5 339	4 177	80	75	295	250
41	Pädagogik der frühen Kindheit	281	264	–	–	–	–
42	Schulpädagogik	129	101	–	–	5	4
43	Mathematik	6 485	2 831	83	31	462	184
44	Wirtschaftsmathematik	1 062	475	23	18	116	63
45	Physik	6 102	1 557	79	32	445	147

im Sommersemester 2020 nach Studienfächern

Deutsche Studierende						Ausländische Studierende						Lfd. Nr.
zusammen		darunter im 1.				zusammen		darunter im 1.				
		HS		FS				HS		FS		
i	w	i	w	i	w	i	w	i	w	i	w	
314 404	158 024	4 084	2 227	20 737	9 868	53 601	25 837	3 605	1 647	5 061	2 238	1
1 670	1 339	6	3	70	45	305	236	18	13	18	11	2
1 325	882	–	–	–	–	59	37	–	–	–	–	3
52	31	–	–	–	–	–	–	–	–	–	–	4
74	60	–	–	–	–	–	–	–	–	–	–	5
2 121	1 302	52	33	544	310	92	49	5	3	30	17	6
2 279	969	49	22	337	158	314	158	31	22	60	39	7
3 521	1 809	81	42	565	294	284	158	25	13	55	34	8
91	47	–	–	9	5	8	3	–	–	–	–	9
171	120	–	–	11	9	64	55	5	5	9	8	10
435	330	11	10	71	48	94	78	4	3	9	7	11
7 840	6 036	95	70	510	352	1 390	1 086	143	107	155	119	12
6 650	4 626	107	79	432	280	769	591	47	37	74	57	13
605	466	24	18	96	59	57	42	5	4	9	6	14
179	127	–	–	7	4	44	38	4	4	3	3	15
403	285	5	4	40	22	129	94	4	3	9	5	16
961	717	42	29	151	100	141	112	6	5	14	11	17
1 539	681	14	5	32	15	176	87	7	–	7	–	18
856	495	28	16	85	47	201	114	30	16	32	15	19
44	22	–	–	3	–	20	16	–	–	–	–	20
2 392	998	23	12	135	68	524	302	18	12	32	22	21
1 314	855	16	5	62	33	71	52	–	–	–	–	22
1 556	1 036	17	13	112	81	193	138	12	10	13	10	23
4 725	3 885	101	81	233	190	314	257	57	48	60	52	24
820	680	11	11	49	46	22	20	–	–	–	–	25
5 584	4 490	34	28	214	183	329	248	28	20	35	26	26
17 255	9 913	165	97	933	506	1 528	1 045	54	29	89	54	27
67	45	–	–	–	–	–	–	–	–	–	–	28
1 804	1 028	–	–	–	–	11	7	–	–	–	–	29
25	12	–	–	–	–	–	–	–	–	–	–	30
890	250	184	41	231	51	–	–	–	–	–	–	31
510	353	–	–	–	–	–	–	–	–	–	–	32
1 719	967	–	–	–	–	8	6	–	–	–	–	33
31 669	15 211	564	312	2 138	1 048	4 617	2 562	313	186	372	204	34
1 567	1 003	29	20	111	57	164	124	8	7	11	10	35
4 972	2 945	97	50	259	129	1 804	1 024	304	161	298	148	36
2 546	2 032	93	66	164	114	401	255	59	29	57	24	37
7 647	3 256	10	5	413	167	1 331	806	64	37	109	56	38
7 931	6 092	205	162	473	365	681	524	36	25	46	34	39
4 940	3 852	25	24	239	198	399	325	55	51	56	52	40
247	231	–	–	–	–	34	33	–	–	–	–	41
125	98	–	–	5	4	4	3	–	–	–	–	42
5 815	2 557	41	20	384	157	670	274	42	11	78	27	43
797	324	6	6	89	46	265	151	17	12	27	17	44
5 045	1 252	14	5	350	114	1 057	305	65	27	95	33	45

Noch: **Tabelle 3.3 Deutsche und ausländische Studierende bzw. Studienanfänger/-innen**

Lfd. Nr.	Studienfach	Deutsche und ausländische Studierende					
		Insgesamt		darunter im 1.			
		i	w	HS		FS	
		i	w	i	w	i	w
46	Chemie	4 721	1 944	72	45	390	181
47	Pharmazie	2 494	1 767	104	74	161	110
48	Anthropologie (Humanbiologie)	142	98	8	7	17	15
49	Geographie/Erdkunde	5 110	2 832	59	40	432	249
50	Wirtschafts-/Sozialgeographie	111	67	–	–	11	7
51	Gesundheitswissenschaften/-management	4 467	3 580	68	52	183	137
52	Nichtärztliche Heilberufe/Therapien	979	747	11	11	16	16
53	Medizin (Allgemein-Medizin)	14 891	9 457	346	231	833	543
54	Zahnmedizin	2 640	1 797	151	102	275	189
55	Agrarwissenschaft/Landwirtschaft	1 659	636	13	8	58	25
56	Ernährungswissenschaft	265	234	–	–	–	–
57	Haushalts- und Ernährungswissenschaft	584	506	–	–	11	8
58	Angewandte Systemwissenschaften	572	100	24	4	86	20
59	Interdisziplinäre Studien (Schwerpunkt Ingenieurwissenschaften)	2 587	794	369	142	618	208
60	Chemie-Ingenieurwesen/Chemietechnik	1 637	619	14	4	111	34
61	Maschinenbau/-wesen	12 798	1 939	402	77	1 765	412
62	Elektrotechnik/Elektronik	10 472	1 598	267	58	917	153
63	Kommunikations- und Informationstechnik	321	84	–	–	–	–
64	Bauingenieurwesen/Ingenieurbau	6 337	1 812	115	21	360	89
65	Holzbau	330	58	–	–	–	–
66	Kartographie	283	96	–	–	–	–
67	Wirtschaftsingenieurwesen mit ingenieurwissenschaftl. Schwerpunkt	8 475	2 128	230	49	645	159
68	Computer- und Kommunikationstechniken	1 938	1 034	61	41	172	100
69	Informatik	17 406	3 375	370	103	1 741	480
70	Wirtschaftsinformatik	8 385	2 008	106	24	550	169
71	Kunstgeschichte, Kunstwissenschaft	1 619	1 245	44	37	254	186
72	Restaurierungskunde	5	5	–	–	–	–
73	Graphikdesign/Kommunikationsgestaltung	1 741	1 196	48	35	86	68
74	Textilgestaltung	311	263	10	8	17	13
75	Schauspiel	61	33	6	3	10	7
76	Tanzpädagogik	41	30	–	–	–	–
77	Gesang	163	95	–	–	–	–

im Sommersemester 2020 nach Studienfächern

Deutsche Studierende						Ausländische Studierende						Lfd. Nr.
zusammen		darunter im 1.				zusammen		darunter im 1.				
		HS		FS				HS		FS		
i	w	i	w	i	w	i	w	i	w	i	w	
3 983	1 585	18	13	310	137	738	359	54	32	80	44	46
2 175	1 549	85	64	134	95	319	218	19	10	27	15	47
83	58	–	–	7	6	59	40	8	7	10	9	48
4 902	2 716	51	34	411	233	208	116	8	6	21	16	49
103	63	–	–	11	7	8	4	–	–	–	–	50
4 138	3 307	63	47	174	129	329	273	5	5	9	8	51
873	671	11	11	16	16	106	76	–	–	–	–	52
12 466	7 971	255	181	696	461	2 425	1 486	91	50	137	82	53
2 298	1 577	136	93	247	169	342	220	15	9	28	20	54
1 565	596	–	–	40	15	94	40	13	8	18	10	55
208	190	–	–	–	–	57	44	–	–	–	–	56
560	487	–	–	11	8	24	19	–	–	–	–	57
486	83	–	–	56	15	86	17	24	4	30	5	58
1 991	645	269	115	504	180	596	149	100	27	114	28	59
1 258	455	–	–	86	27	379	164	14	4	25	7	60
10 349	1 491	179	35	1 347	329	2 449	448	223	42	418	83	61
7 553	912	69	9	606	81	2 919	686	198	49	311	72	62
72	10	–	–	–	–	249	74	–	–	–	–	63
5 221	1 511	25	6	245	67	1 116	301	90	15	115	22	64
307	53	–	–	–	–	23	5	–	–	–	–	65
213	65	–	–	–	–	70	31	–	–	–	–	66
6 713	1 600	82	18	457	111	1 762	528	148	31	188	48	67
1 727	941	36	26	142	80	211	93	25	15	30	20	68
13 193	2 259	104	24	1 285	335	4 213	1 116	266	79	456	145	69
7 198	1 542	69	10	462	132	1 187	466	37	14	88	37	70
1 447	1 099	33	27	228	161	172	146	11	10	26	25	71
5	5	–	–	–	–	–	–	–	–	–	–	72
1 548	1 058	21	16	72	57	193	138	27	19	14	11	73
271	228	6	5	13	10	40	35	4	3	4	3	74
47	24	3	–	7	4	14	9	3	3	3	3	75
6	4	–	–	–	–	35	26	–	–	–	–	76
97	55	–	–	–	–	66	40	–	–	–	–	77

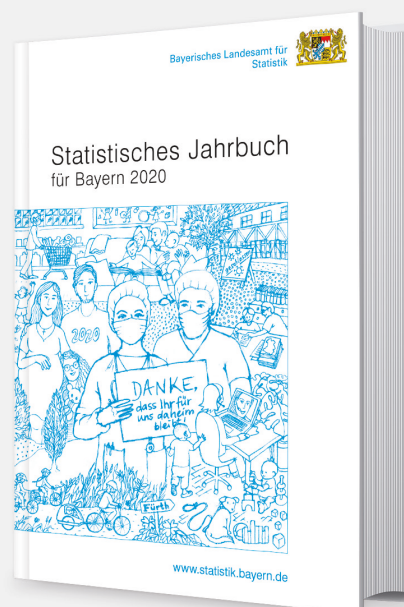
Aktuelle
Veröffentlichungen
unter
q.bayern.de/produkte



Statistisches Jahrbuch für Bayern 2020

Das Statistische Jahrbuch für Bayern ist das Standardwerk der amtlichen Statistik in Bayern seit 1894. Umfassend und informativ bietet es jährlich die aktuellsten Statistikdaten über Land, Leben, Leute, Politik, Wissenschaft und Wirtschaft in Bayern an.

Auf über 600 Seiten enthält es die wichtigsten Ergebnisse aller amtlichen Statistiken – in Form von Tabellen, Graphiken oder Karten – zum Teil mit langjährigen Vergleichsdaten und Zeitreihen. Ebenso werden ausgewählte wichtige Strukturdaten für Regierungsbezirke, kreisfreie Städte und Landkreise sowie Regionen Bayerns, aber auch für alle Bundesländer und die EU-Mitgliedstaaten dargestellt. Daten aus Statistiken anderer Dienststellen und Organisationen vervollständigen das Angebot.



Preise

Buch 39,00 € | DVD (PDF) 12,00 € | Buch+DVD 46,00 € | Datei (PDF) 12,00 €



Bayern Daten 2020

Die Bayern Daten sind ein kleiner Auszug aus dem Statistischen Jahrbuch. Auf ca. 30 Seiten sind die wichtigsten bayerischen Strukturdaten aus Wirtschaft, Gesellschaft und Politik in Tabellen und Grafiken dargestellt.

Preise

Heft 0,55 € | Datei kostenlos

Bayerisches Landesamt für Statistik – Vertrieb, Nürnberger Straße 95, 90762 Fürth
Telefon 0911 98208-6311 | Telefax 0911 98208-6638 | vertrieb@statistik.bayern.de